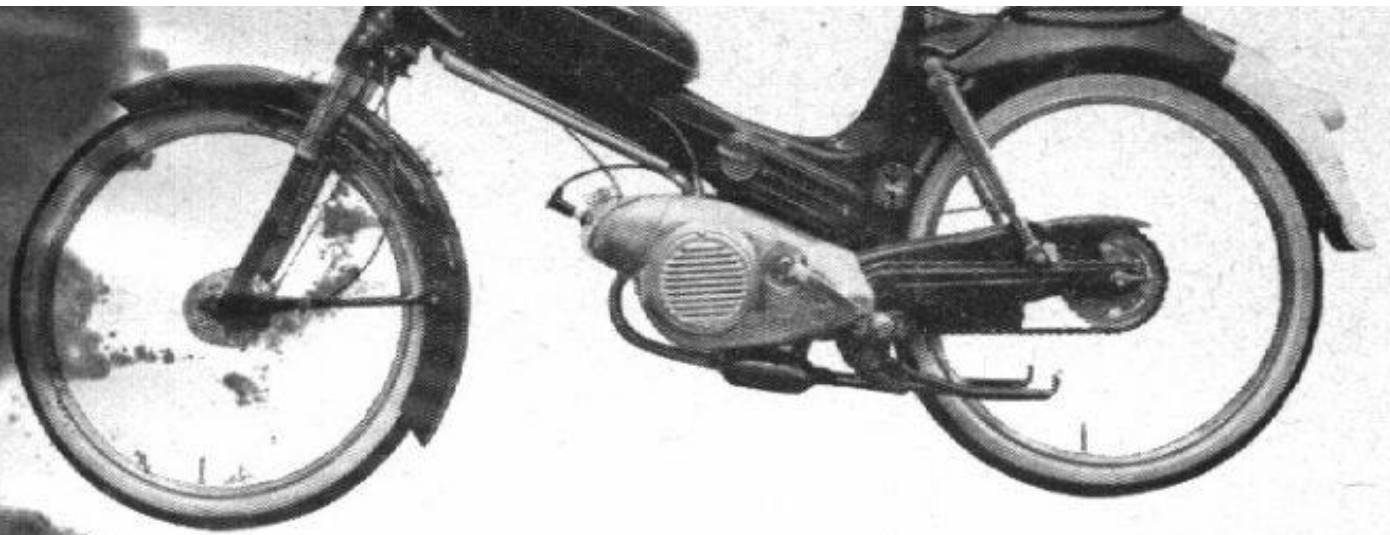




PUCH / TECHN. GEG. / 1



PUCH MS 50 en MS 50 C

Geïntroduceerd 1954 (MS 50C 1956)

Kleuren: sepiagrijs — zwart — bordeauxrood — jadegroen.

Motornummer is ingeslagen rechts op het carter onder de cylinder.

Framenummer is ingeslagen links op het frame naast de aanzuiggeruisdemper.

Identiteitsplaatje bevindt zich links op het frame naast de aanzuiggeruisdemper.

BEDIENINGSORGANEN EN INSTRUMENTEN.

Links op het stuur gecombineerd koppelings/versnellingshandle en dimschakelaar.

Rechts op het stuur gecombineerd decompressie/voorrem/gashandle.

Rechts boven de tank knop voor startschuifbediening.

In de koplamp lichtschakelaar, recht is uit — naar rechts is aan. In de koplamp kan V.D.O. kilometerteller met schaalbereik 60 km ingebouwd worden.

Links onder aan het balhoofd, stuurslot.

De achterrem wordt door de pedalen bediend.

Bowdenkabels.	Buiten	Binnen
Koppeling	Inw. diam. 2.2 mm, lengte 1060 mm.	Lengte 1160 mm, diam. 1.6 mm
Versnelling	Inw. diam. 2.2 mm, lengte 1080 en 1055 mm.	Lengte 2510 mm, diam. 1.6 mm.
Decompresseur	Inw. diam. 2.2 mm, lengte 760 mm.	Lengte 825 mm, diam. 1.6 mm.
Voorrem	Inw. diam. 2.2 mm, lengte 815 mm.	Lengte 955 mm, diam. 1.6 mm.
Gas	Inw. diam. 2.2 mm, lengte 780 mm.	Lengte 937 mm., diam. 1.6 mm.
Achterrem	Inw. diam. 2.2 mm, lengte 360 mm.	Lengte 500 mm, diam. 1.6 mm.

Lengte 500 mm, diam. 1.6 mm.

2/PUCH/TECHN. GEG.

MATEN EN GEWICHTEN.

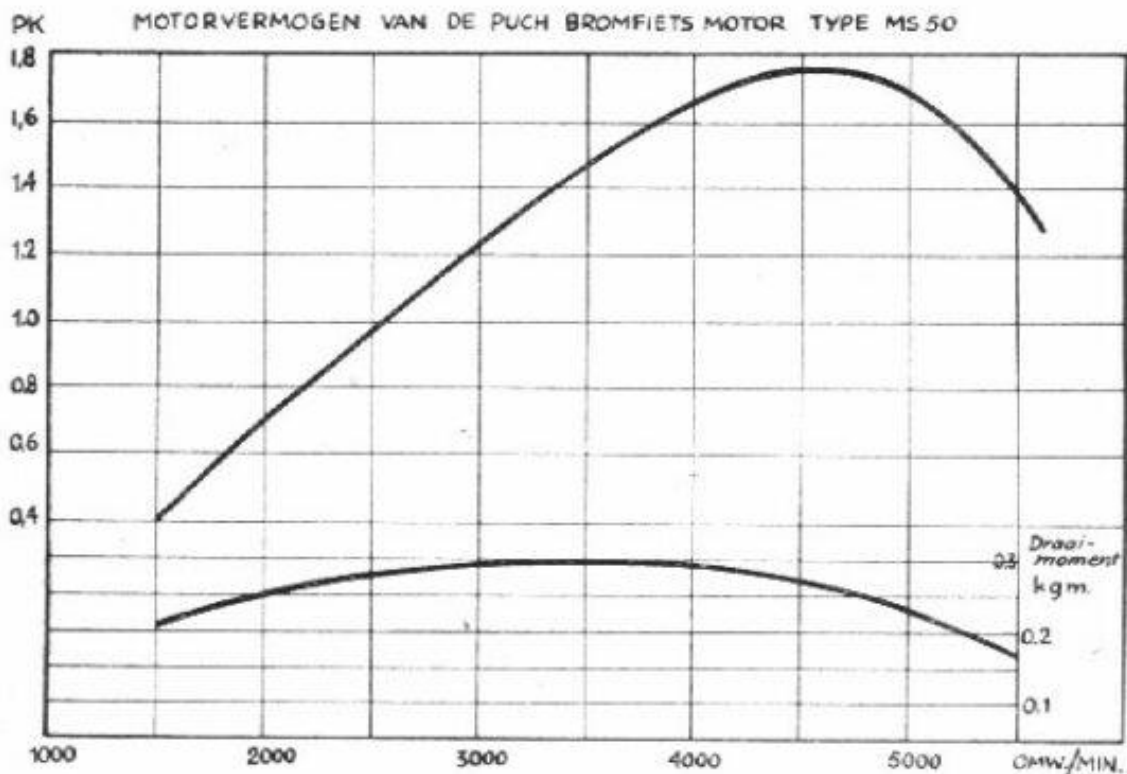
Wielbasis	1150 mm	Grondspeling	150 mm
Totale lengte	1790 mm	Gewicht (droog)	39 kg
Totale hoogte (verstelbaar)	990 mm	Gewicht (rijklaar)	43 kg
Totale breedte	625 mm	Toelaatbare belasting	135 kg
Instaphoogte	640 mm		
Banden 23—2" of 23—2¼", zwart of tweetints.			

TECHNISCHE GEGEVENS.

Motortype: 1 cilinder - tweetact - omkeerspoeling - geforceerde koeling.			
Boring en slag	38 x 43 mm	Compressieverhouding	6.5 : 1
Cylinderinhoud	49 cc	Verhouding slag en boring	1.1316 : 1

VERMOGENGEGEVENS.

Maximaal vermogen 1.8 pk bij 4500 t/min.
 Maximumsnelheid 55 km/u.
 Kruissnelheid 40 km/u.
 Stijgvermogen 19 %.
 Actieradius 300 km.



OVERBRENGINGSVERHOUDINGEN.

Primair 3.63 : 1 — secundair 2.83 : 1.

1e versn. 2.8 : 1 — 2e versn. 1.44 : 1

Primair 3.63 : 1 — secundair 2.83 : 1.
1e versn. 2.8 : 1 — 2e versn. 1.44 : 1.

BENZINE EN OLIE.

Inhoud benzinetank 3 liter inclusief reserve. (MS 50C 5 liter) Driewegskraan naar beneden is open — naar rechts is dicht — naar links is reserve.

Mengverhouding 1 : 25, olie SAE 50.

Brandstofverbruik 1 : 50.

De tankontluchting geschiedt van de tank naar het frame via een pijpje. Bij eventuele storingen dus geen gat in de tankdop boren.

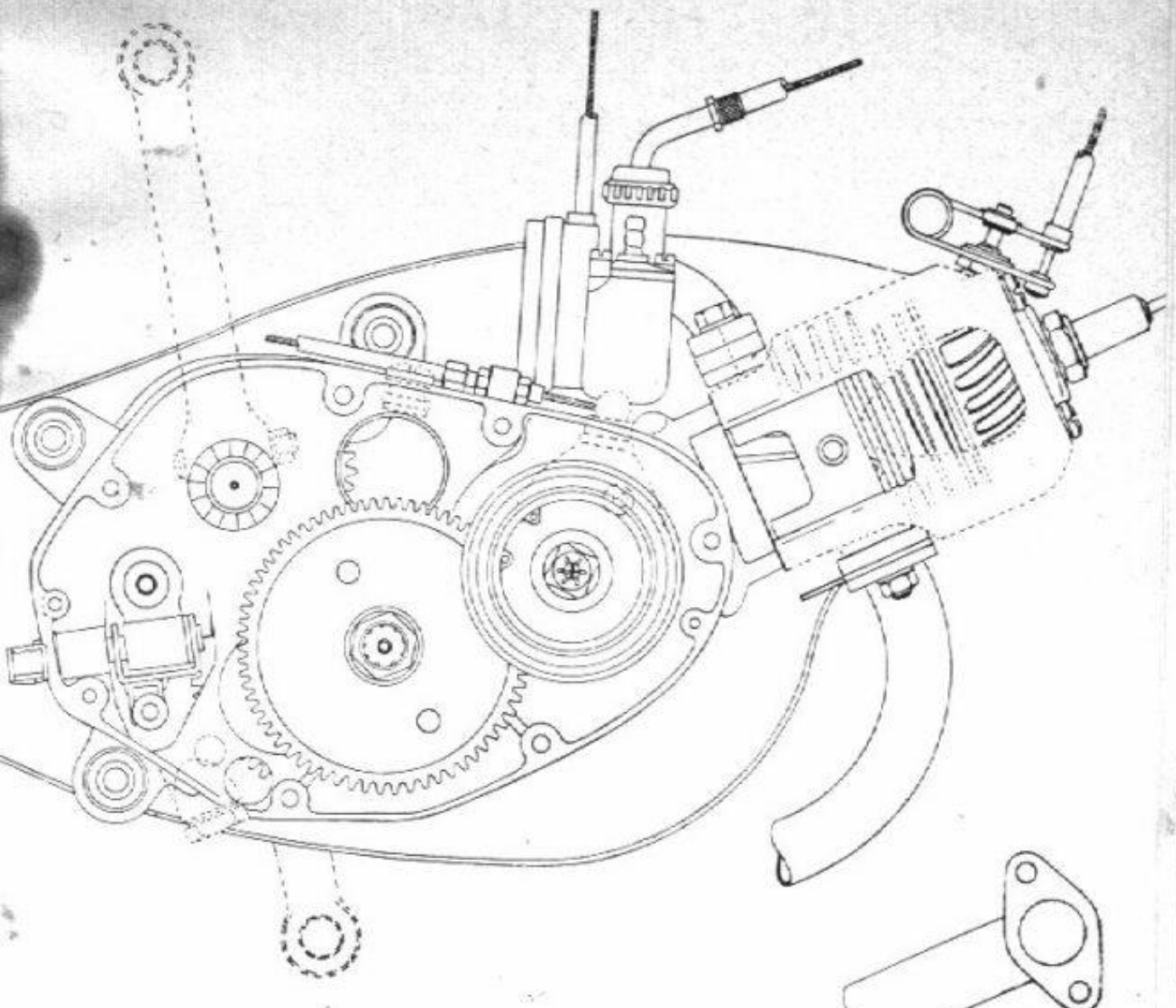
Inhoud carter/versnellingsbak ca 200 cc (na revisie van de motor ca 250 cc).

Olie SAE 40 of 50 in de zomer, SAE 20 of 30 in de winter.

Telescoopvork 40 cc per vorkpoot. Olie SAE 30 in de zomer, SAE 20 in de winter.

Achtervering vet. Wanneer met duopassagier gereden wordt, moet extra vet in de schokbrekers gespoten worden om het doorslaan te voorkomen. Hiervoor mag geen vloeibaar vet gebruikt worden.

PUCH / TECHN. GEG. / 3





Motor bekeken van koppelingszijde

MOTOR.

Cylinderkop: lichtmetaal, met décompresseur. Bevestigd met 4 moeren op de tapeinden waarmee ook de cylinder aan het carter gemonteerd is.

Decompresseur: voorzien van haardspeldveer. Klep kan pas in de zitting geslepen worden. Voor montage zie werkplaats-instructies en onderdelen-documentatie.

Cylinderkoppakking: grafiet.

Cylinder: gietijzer. Standaardboring 38 mm, maximale boring 39 mm.

Cylindervoetpakking: papier.

Uitlaat: uitlaatbocht verchromd, demperlichaam en pijpjes zijn zwart. Het knaldemperlichaam is gevuld met glaswol en is niet demontabel. De uitlaat is met een flens aan de cylinder, met een klem tussen de achterste motorbevestigingsbout gemonteerd.

Uitlaatpakking: koper/asbest.

Inlaatpakking: komt niet voor.

Carter: lichtmetaal, 3-delig.

Simmerringen: krukas links en rechts 17 x 35 x 8 mm. Aandrijfas 17 x 28 x 7 mm.

Carterpakkingen: papier.

Zuiger: lichtmetaal, bolvormig.

Overmaten: 1e overmaat 38.5 mm, bestelnummer 050.1.1006.6.

2e overmaat 39.0 mm, bestelnummer 050.1.1006.7.

Zuigerveren: 2 compressieveren 38 x 2.5 mm, geborgd. Slotspeling 0.1—0.2 mm.

Overmaten: 1e overmaat 38.5 mm, bestelnummer 050.1.1060.3.

2e overmaat 39.0 mm, bestelnummer 050.1.1060.4.

4/PUCH/TECHN. GEG.

Zuigerpen: diam 10 mm, lengte 32 mm. Geen overmaten.

Zuigerpenbus: brons, inwendige diam. 9.4 mm -- uitwendige diam. 12 mm -- lengte 13 mm. Bestelnummer 050.1052.3.

Drijfstang: smeedijzer, H-vorm. Kleine oog is 2 x doorboord voor zuigerpensmering, grote oog heeft 2 sleuven voor big-endsmering.

Big-endlager: rollen (zie krukas).

Krukas: smeedstaal, 5-delig, 2 x gelagerd. Krukas wordt uitsluitend compleet geleverd.

Opvulringen: 17.1 x 24 x 0.1 mm, bestelnummer 900.3922 -- 17.1 x 24 x 0.2 mm, bestelnummer 900.3923.

Hoofdlagers: links en rechts 1 kogellager L 17a DIN 615 (17 x 40 x 10 mm).

Ontsteking: Bosch Vliegwielmagneet type LM/UR 1/115/17 L5.

Ontsteking-afstelling 3.5 mm voor B.D.P.

Contactpunten-afstelling 0.4 mm.

Ontstekingsspoel MZAN 3z 4z.

Condensator ZKO 37z 49z.

Lichtspoel LMAN 1z 33z.

Onderbrekerhamer ZUH 13z 4z.

Smeervilt WDO 21z 12z.

Vlieg wiel LMRJ 4z 6z.

Contactplaat ZKT 59/12z.

Lampen: voor duplo 6V 15/15W -- achter 6V 2W.

Contactplaat ZK1 09/12Z.

Lampen: voor duplo 6V 15/15W – achter 6V 2W.

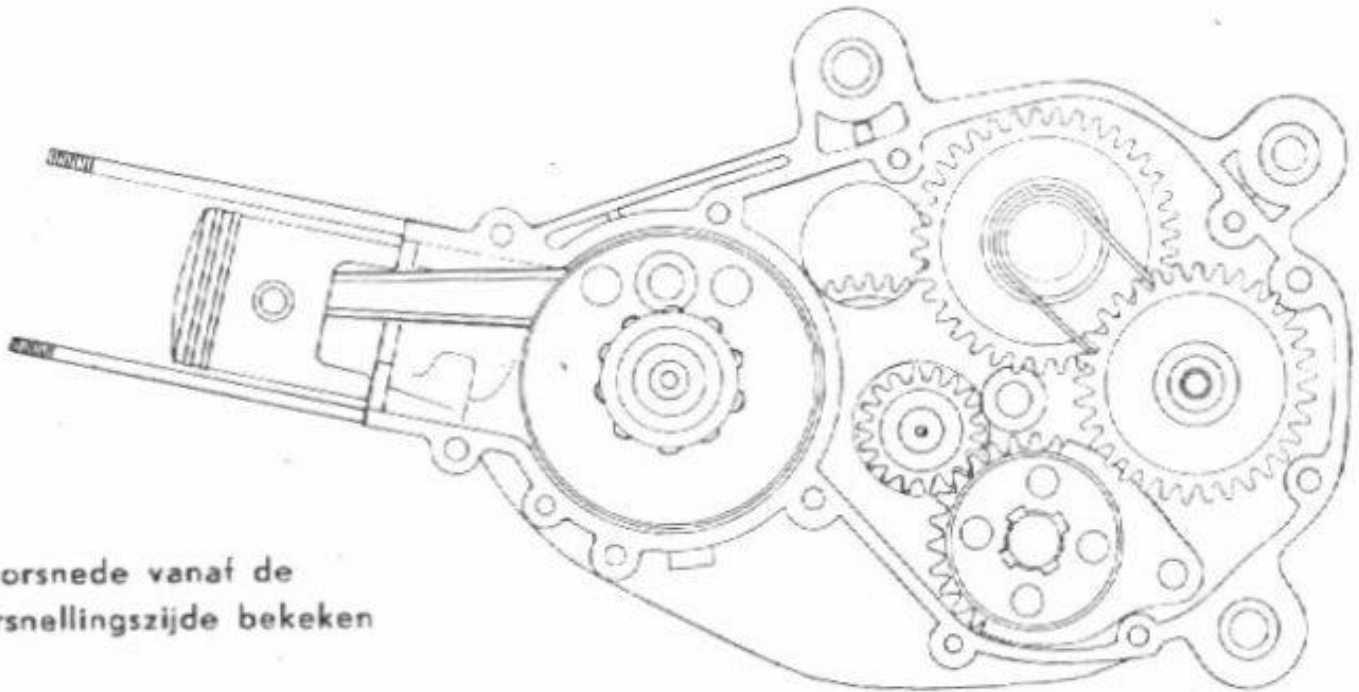
Bougie: Bosch W 225 T1 of W 240 T11S. Electroden-afstand 0.5 mm.

Carburateur: Bing met aanzuiggeruisdempende luchtfilter. Sproeier 58.

Bij viertacten en hoog benzineverbruik het vlotterkamerdeksel demonteren, het deksel tussen de vingers nemen, de vlotter met naald in het deksel plaatsen, de vlotter ronddraaien en met een sleutel op de vlotternaald tikken. Hierdoor wordt bereikt, dat de naald in de conus goed afsluit.

Luchtfilter: nat, demontabel, aanzuiggeruisdempend.

TRANSMISSIE.



Doorsnede vanaf de versnellingszijde bekeken

Koppeling: nat, 2 beklede en 2 gladde platen.

Vrije lengte koppelingsdrukveer 20 mm, uitwendige diam. 40 mm, dikte draad 3.2 mm, 1½ winding plus 2 x één afluop.

Speling in dekoppelingskabel 2–3 mm.

Versnellingsbak: tandwiel op aandrijf-as 1e versn. 28 T., 2e versn. 23 T.

Vertanding op tussen-as 1e versn. 16 T., 2e versn. 10 T.

Aandrijfkettingtandwiel 12 T., bestelnummer 050.1317.

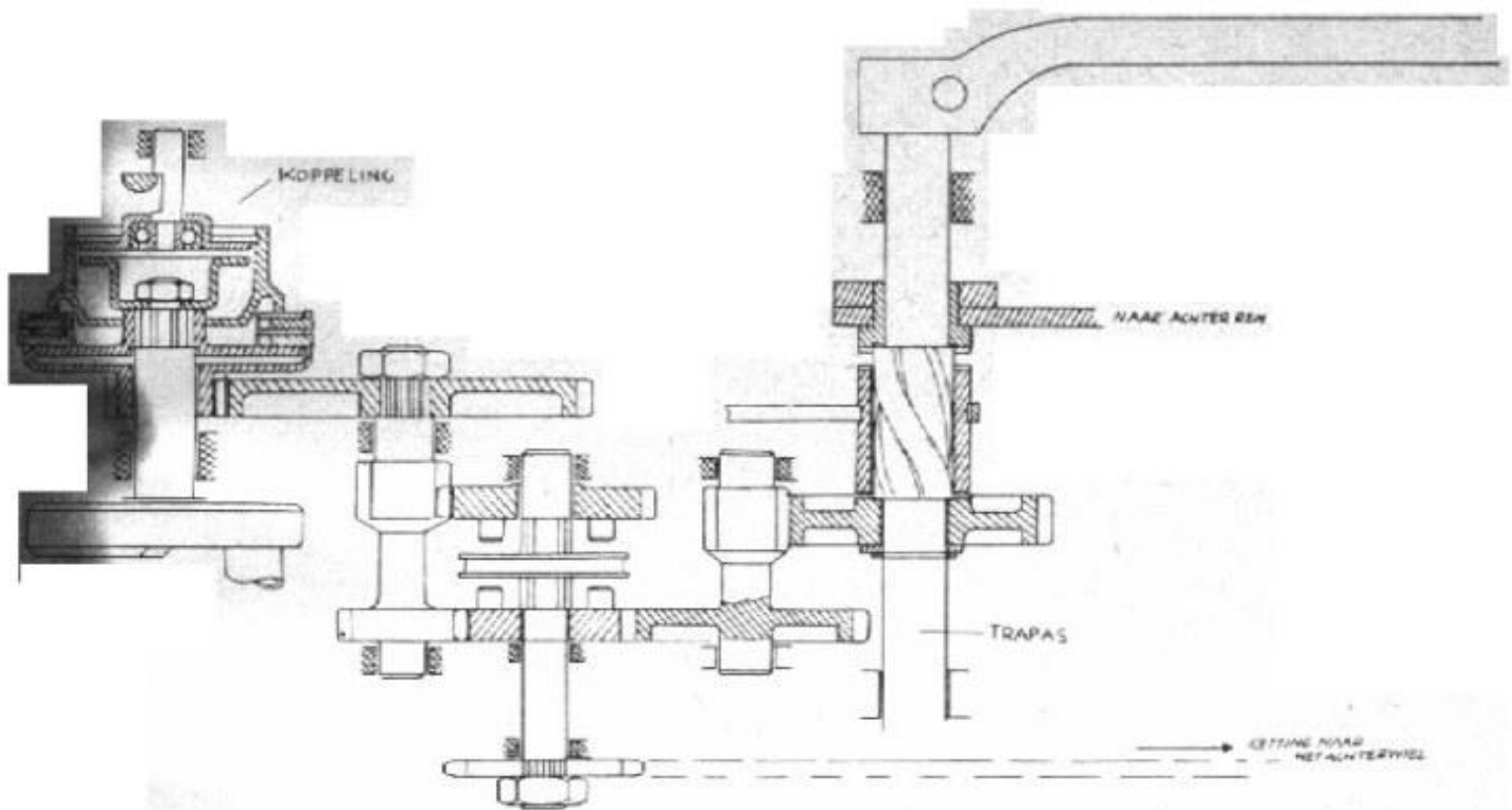
De aandrijf-as is links gelagerd door 18 rollen 3.5 x 7.5 mm, inwendige diam. buitenloopring 32 mm. Deze as is rechts gelagerd door 14 rollen 3.5 x 7.5 mm, inwendige diam. buitenloopring 28 mm.

Simmerring voor aandrijf-as 17 x 28 x 7 mm.

De tussen-as is links gelagerd door 14 rollen 3.5 x 7.5 mm, inwendige diam. buitenloopring 28 mm. Deze as is rechts gelagerd door 1 kogellager 6202 (15 x 35 x 11 mm).

Motorketting: komt niet voor. Overbrenging door middel van helicoidale tandwielen.

Aandrijfketting: ½ x 3/16", 47 schakels, incl. verbindingsschakel.



Schematische voorstelling van koppeling en versnelling

RIJWIELGEDEELTE.

Wielen: zijn voorzien van steekassen. Niet onderling verwisselbaar.

Voorwiel: verchromd, velgmaat 27 x 36 x 500 mm, 36 gaats.

Velgmaat MS 50C 33 x 55 x 500 mm, met 90 mm brede spatschermen.

Spaken: links 2.5/208 mm, rechts 2.5/200 mm.

Lagers: links en rechts 1 kogellager 6200 (10 x 30 x 9 mm).

Simmerringen: links en rechts BMOFSL 16 x 30 x 5 mm.

Remmen: diam. remtrommels 90 mm, remvoering 78 x 20 x 3.5 mm, bevestigd met 6 koperen klinknagels per remschoen.

Achterwiel: als voorwiel. Kettingtandwiel 34 T.

Frame: geperst, gelast.

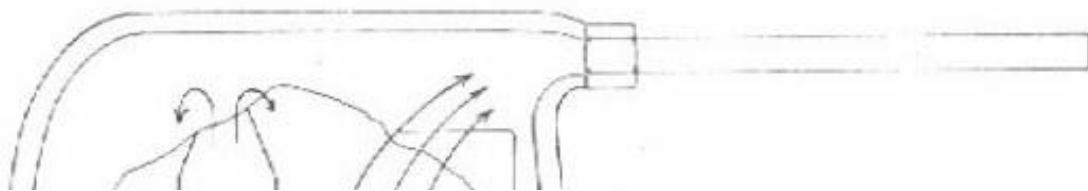
Balhoofdlagers: 2 x 21 kogels 5 mm.

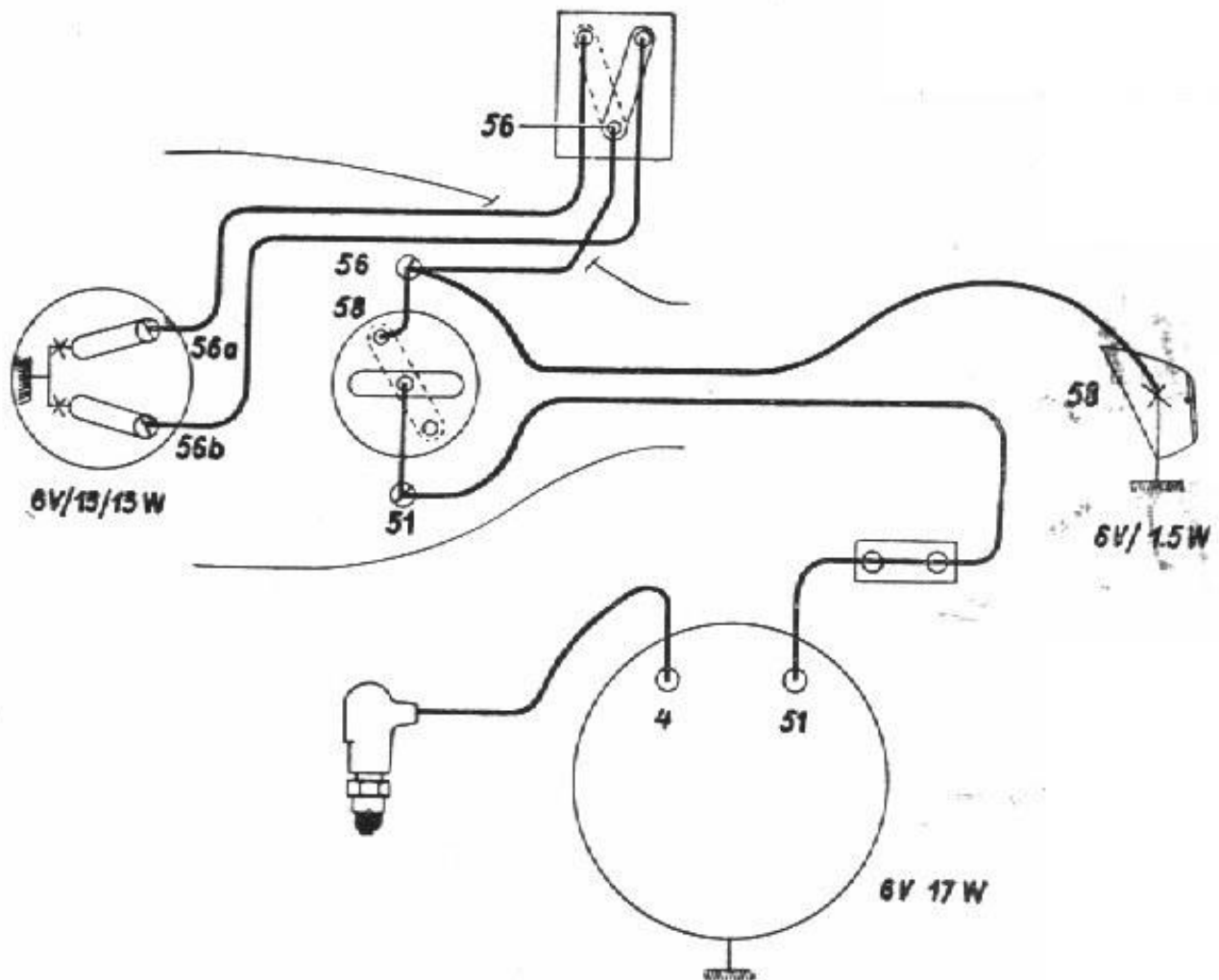
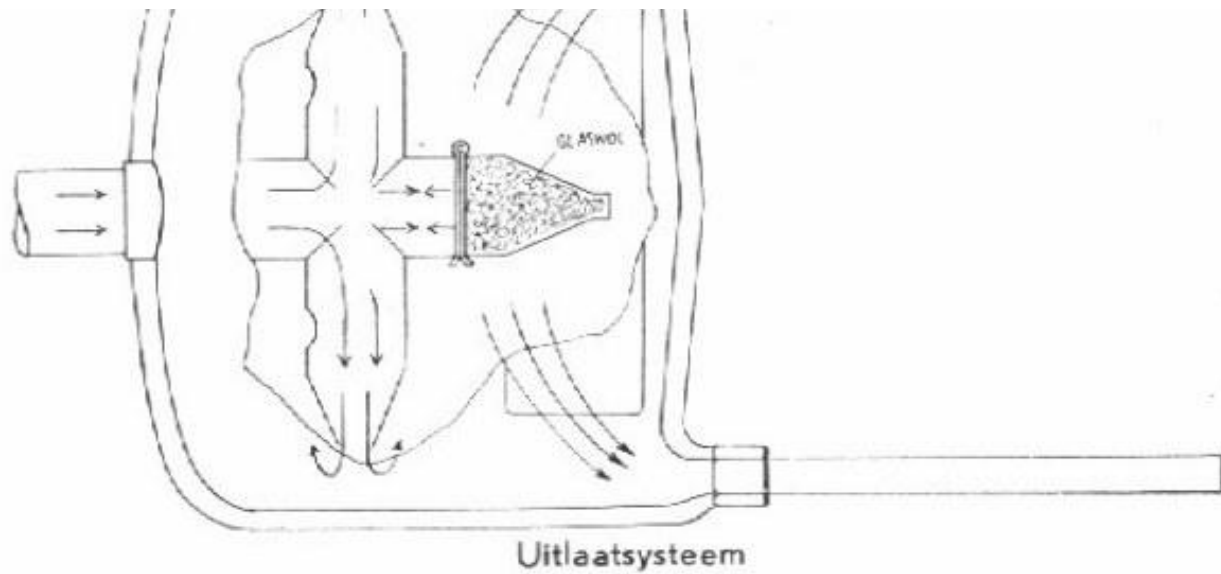
Telescoopvork: vrije lengte vorkveren 190 mm, uitwendige diam. 14 mm.

Vulling per vorkpoot 40 cc olie SAE 30 in de zomer, SAE 20 in de winter.

Achtervering: vrije lengte veren 192 mm.

Wanneer met duopassagier gereden wordt, moet extra vet in de schokbrekers gespoten worden om het doorslaan te voorkomen. Hiervoor mag geen vloeibaar vet gebruikt worden.





Bedradingschema

- 4. Hoogspanningskabel naar bougie.
- 51. Voedingsdraad vanaf vliegwielmagneet.
- 51—58. Lichtschakelaars koplamp.
- 56a—56b. Dimschakelaars.
- 56. Lampaansluitingen.

56. Lampaansluitingen.

BESTELNUMMERS SPECIAAL-GEREEDSCHAPPEN

Krukaslagertrekker	050.7011
Vliegwieltrekker	050.7012
Trekker voor het grote aandrijftandwiel	050.7013
Blokkeersleutel voor het grote aandrijftandwiel	050.7014
Blokkeersleutel voor kettingtandwiel	050.7015
Huls voor montage van simmeringen	050.1000.0
Slagpen met huls voor de wiellagers	050.7029

PUCH / WERKPLAATSINSTR.

WERKPLAATS-INSTRUCTIES.

De onder punt 1 t/m 5 omschreven werkzaamheden kunnen worden uitgevoerd, terwijl de motor in het frame zit.

1. Carburateur (demontage - montage - afstelling).

De hoofdsproeier is van buitenaf bereikbaar en voor het reinigen van deze sproeier heeft de carburateur dus niet gedemonteerd te worden. Als hij schoongemaakt moet worden bedek dan 3 van de 4 gaatjes die in de wand geboord zijn en blaas door het vierde gaatje perslucht.

Om de carburateur te kunnen demonteren moet U eerst de luchtfilter verwijderen, die met 2 bouten aan het frame bevestigd is.

Maak daarna de benzineslang los van het vlotterkamerdeksel, draai de 2 flensbouten en de ribbenmoer van het mengkamerdeksel los en neem de carburateur uit.

De verdere demontage wijst zich vanzelf en ook de hermontage, die in omge-

De verdere demontage wijst zich vanzelf en ook de hermontage, die in omgekeerde volgorde geschiedt, zal geen moeilijkheden met zich brengen. Wel is het noodzakelijk, dat de rubbermanchet eerst op de luchtfilter en daarna pas aan de carburateur bevestigd wordt.

Bij viertacten en hoog benzineverbruik het vlotterkamerdeksel demonteren, het deksel tussen de vingers nemen, de vlotter met naald in het deksel plaatsen, de vlotter ronddraaien en met een sleutel op de vlotternaald tikken. Hierdoor wordt bereikt, dat de naald in de conus goed afsluit. Naaldpositie is 2e slot.

2. Ontsteking (demontage - montage - afstelling)

Verwijder de linker crank.

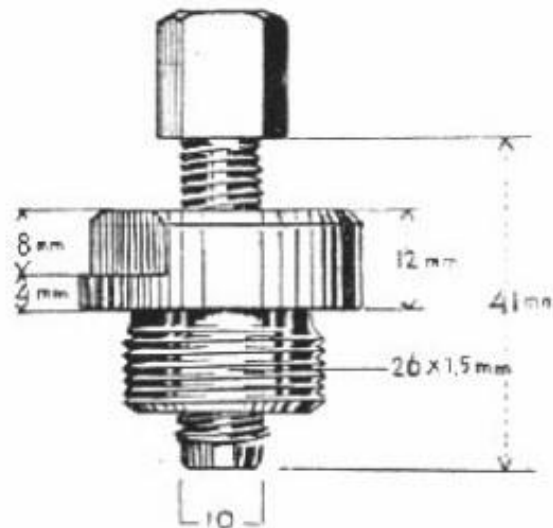
Het grote zijschild is met 4 schroeven bevestigd; 3 van deze schroeven bevinden zich achter het luchtrooster, dat op zijn beurt met 2 schroeven bevestigd is. Maak het luchtrooster los en demonteer het zijschild. De windtunnel kan op zijn plaats blijven als het zijschild schuin naar beneden (links) uitgenomen wordt.

Achter het zijschild bevindt zich het vliegwielscherm, dat met 4 boutjes bevestigd is. Verwijder dit scherm ook, alsmede het kleine dekseltje, dat met een springring gemonteerd is.

Blokkeer het vliegwiel door een houten wig te plaatsen tussen de trapas en de schoepenkrans van het vliegwiel.

Draai van de hier afgebeelde trekker de drukkout tot de laatste gang uit, schroef de trekker in het vliegwiel, draai de drukkout in en trek het vliegwiel van de kruktaf. De spie kan in de afzet blijven zitten.

Bestelnummer vliegwieltrekker is 050.7012.

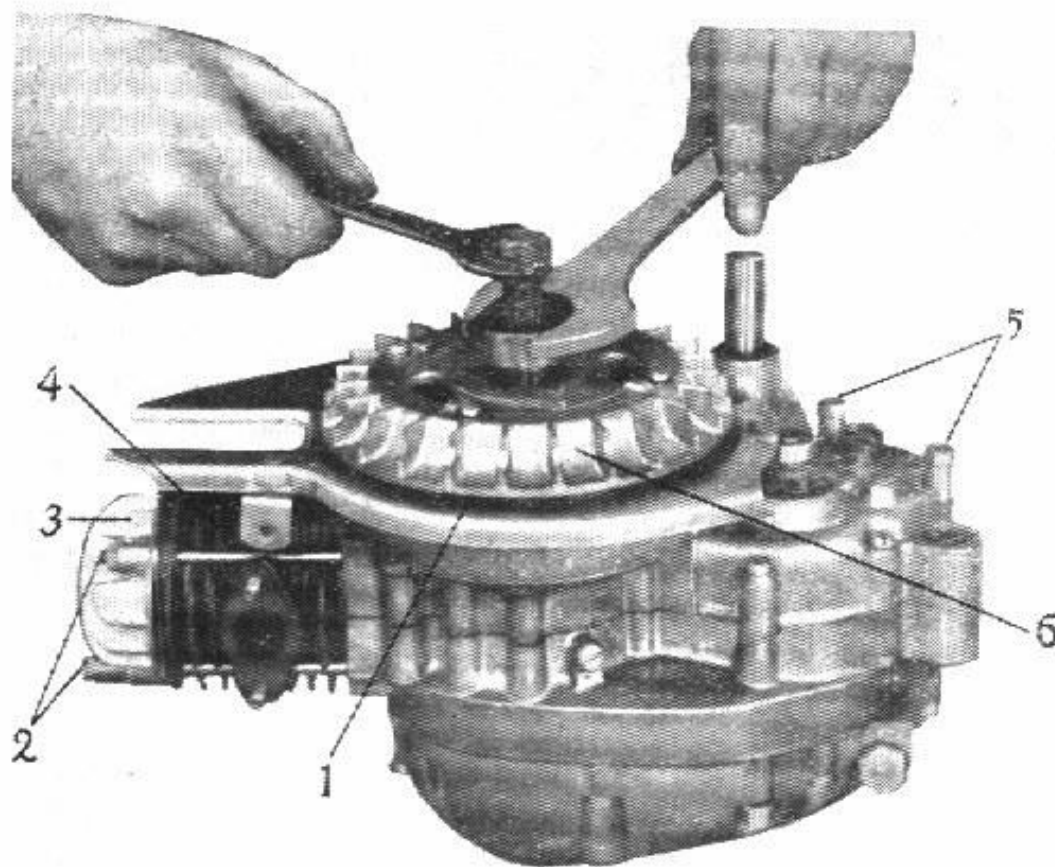


Vliegwieltrekker
050.7012

Maak vervolgens de aansluiting van de lichtdraad los en verwijder de bougiekap. Draai de 3 bevestigingsschroeven van de grondplaat uit, voer de bedrading door de rubbertules en neem de grondplaat uit het huis.

Als de grondplaat niet gedemonteerd moet worden, leg hem dan in het vliegwiel. Moet er wél aan de grondplaat gewerkt worden, dan kan het vliegwiel kort-gesloten worden met de springveer van het kleine dekseltje.

Het verdient aanbeveling het vliegwiel af te dekken met een schone doek.

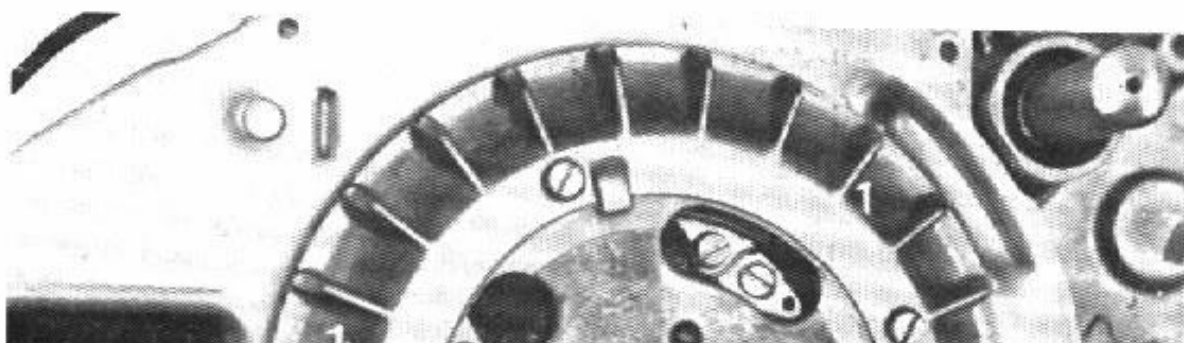


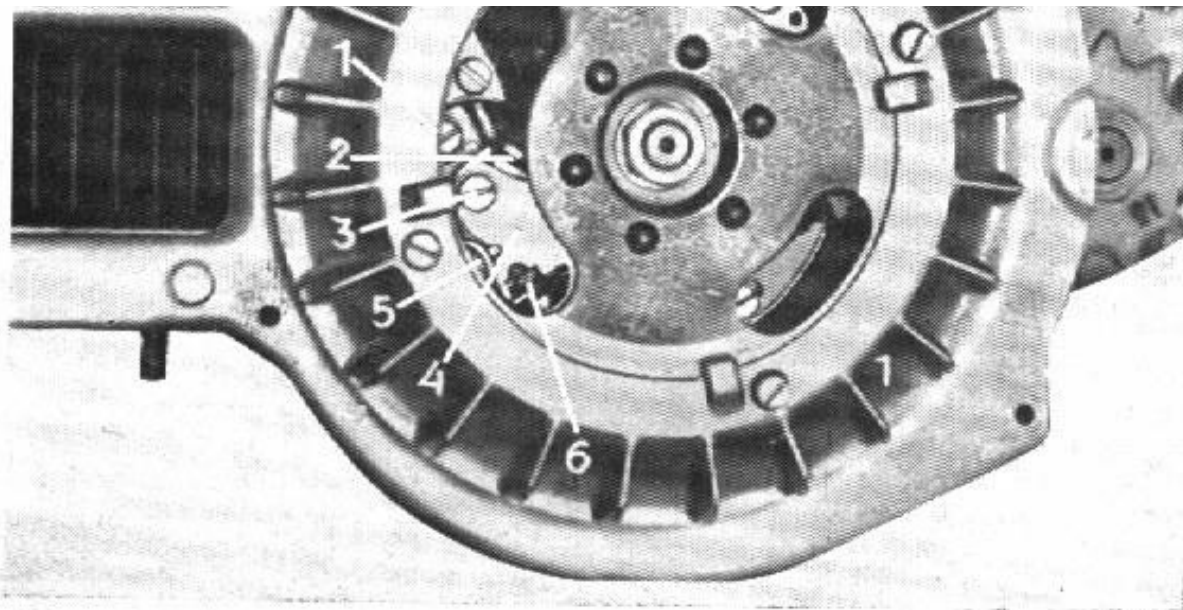
Afb. 1. Aftrekken van het vliegwiel

- | | |
|----------------------|------------------------------|
| 1. Grondplaat | 4. Cylinder |
| 2. Cylinderkopmoeren | 5. Zeskantige bouten |
| 3. Cylinderkop | 6. Vliegwiel met schoepenrad |

Afb. 2. Vliegwielmagneet

- | | |
|--------------------------------------|-----------------|
| 1. Bevestigingsbouten van grondplaat | tactplaat |
| 2. Contactplaat | 4. Stelschroef |
| 3. Bevestigingsplaatje van con- | 5. Stuitnokje |
| | 6. Moer en veer |





Grondplaat.

De condensator is in de grondplaat geperst, de ontstekings-, de smoor- en de lichtspool zijn met bouten aan de grondplaat bevestigd.

De contactpunten zijn door middel van een excentrische bout te verstellen. Deze bout wordt niet geborgd.

De hermontage geschiedt in omgekeerde volgorde, doch vergeet hierbij vooral niet de isolatieplaat tussen het huis en de ontstekingsspool aan te brengen. Zet de 3 bevestigingsschroeven van de grondplaat voorlopig handvast.

Afstelling.

Stel de contactpunten, die van te voren schoongemaakt moeten zijn, op 0.4 mm lichthoogte af. Contactpunten die ingebrand zijn, moeten vernieuwd worden. Indien er een ontstekingsafsteller voorhanden is, deze in het bougiegat schroeven, anders een schuifmaat nemen. De micrometer van de ontstekingsafsteller geheel terugdraaien. Door het vliegwiel te draaien, terwijl de instelmoer ingedraaid wordt, het bovenste dode punt van de zuiger vaststellen. Daarna de zuiger terugdraaien, de instelmicrometer 3.5 mm dieper stellen. Iedere streep is 0.1 mm, een gehele omdraaiing is 1 mm. Hij moet dus drie keer van 0 tot 0 en daarna nog tot 5 gedraaid worden, tezamen de vereiste 3.5 mm. Dan de zuiger weer naar boven draaien tot hij tegen de instelmicrometer stoot (of tegen de ingestelde schuifmaat). Bij deze stand van de zuiger moeten de contactpunten juist beginnen te openen. Is dit niet het geval, dan kan dit gecorrigeerd worden door het verdraaien van de grondplaat; naar links is vervroegd, naar rechts verlaat. Als de juiste afstelling verkregen is, dan de 3 schroeven van de grondplaat goed vastzetten en de afstelling nogmaals controleren.

Het verdient aanbeveling de schroeven na 500 km rijden nog eens aan te halen; via de niervormige openingen in het vliegwiel zijn zij gemakkelijk bereikbaar.

3. Ontkolen.

Maak de uitlaatflens los en neem de uitlaatbocht weg. Breng de zuiger in het o.d.p. en maak, indien nodig, de uitlaatpoort in de cylinder schoon. De uitlaatpijpjes zijn met klemmoeren aan het demperlichaam bevestigd en moeten gede-
scheiden en schoongemaakt worden. Het is aan te bevelen dit iedere 1000—

pijpjes zijn met klemmoeren aan het demperlichaam bevestigd en moeten gedemonteerd en schoongemaakt worden. Het is aan te bevelen dit iedere 1000—1500 km te doen.

Indien U de cylinder wilt demonteren, behoeft het zijdeksel niet gedemonteerd te worden; het gedeelte van de luchtaanvoer naar cylinder is namelijk een los stuk, dat met een geleider is ingeschoven en gemakkelijk verwijderd kan worden.

Het knaldemperlichaam is niet demontabel en kan dus niet schoongemaakt worden. Het heeft een glaswolvulling en behoeft geen onderhoud.

4. Koppeling (demontage - montage - afstelling).

Verwijder de rechtercrank. Maak de koppelings- en remkabel los en demonteer de plug, die de schakelas zekert (rechts onderaan het koppelingsdeksel).

Draai de geleideplug van het druklager uit het koppelingsdeksel en zet de koppelingshevel in rijrichting. Hierdoor kan, na het uitdraaien van de 8 bevestigingsbouten, het deksel verwijderd worden, zonder dat de koppelingshevel gedemonteerd wordt.

Verwijder de seegerring en neem het druklagerhuis uit.

Sla de borgplaat vlak en draai de moer van de as. Achtereenvolgens kunnen nu uitgenomen worden: de veerschotel - de veer - de drukplaat en het platenpakket. De koppelingsnaaf kan met behulp van twee schroevendraaiers van de as gewrikt worden. Gebruik hiervoor nooit geweld of een trekker, want tussen de naaf en het huis is een ring gemonteerd, die, wanneer de naaf verplaatst wordt, in een groef van de kruktaf komt.

Het koppelingshuis kan zonder meer van de kruktaf genomen worden. In de meeste gevallen zal de zwevende lagerbus van het huis meekomen. Als laatste nu de aanloopschijf (15 x 22 x 1.7 mm) van de kruktaf nemen.

De hermontage geschiedt in omgekeerde volgorde. De veerdruk behoeft niet overwonnen te worden, de moer kan als het ware met de hand opgedraaid worden. Vergeet niet de borgplaat om te slaan!

107 PUCH / WERKPLAATSINSTR.

Afstelling.

Er moet 2—3 mm vrije slag in de kabel zijn, anders staat het lager voortdurend onder druk, wat vroegtijdige slijtage tot gevolg heeft.

5. Cylinderkop - cylinder en zuiger (demontage - montage).

Indien alleen de cylinderkop en cylinder gedemonteerd worden, behoeft het zijdeksel niet verwijderd te worden; het gedeelte van de luchtaanvoer naar de cylinder is namelijk een los stuk, dat met een geleider hierin, los, is ingeschoven. Druk de haarspeldveer van de décompresseur in, verwijder de sluitveertjes en haak de kabel uit. Verwijder, met behulp van een schroevendraaiertje, de 3 springveertjes, neem de divers onderdelen weg en draai daarna, met een 14 mm pijpsleutel het décompresseurlichaam uit de cylinderkop.

Gebruik bij het verwijderen van de bougie een goed passende sleutel. Maak de windtunnel los door het uitdraaien van de 4 schroefbouten waarmee hij aan de cylinderkop bevestigd is. Neem de dirigeerplaat, die los in de mantel geschoven is, uit.

Verwijder de uitlaat. Draai de 4 moeren, waarmee de cylinderkop en cylinder en

15, uit.

Verwijder de uitlaat. Draai de 4 moeren, waarmee de cilinderkop en cilinder op de tapeinden bevestigd zijn, los en verwijder deze beide onderdelen.

Merk de zuiger, opdat montage in dezelfde stand verzekerd is. De zuigerpen is zwevend gemonteerd en kan, nadat de borgveertjes verwijderd zijn, gemakkelijk uitgeperst worden.

Raadpleeg bij de hermontage van de décompresseur het exploded view van de onderdelendocumentatie „cilinderkop” en „cilinder”.

Trek de moeren diagonaalsgewijs aan.

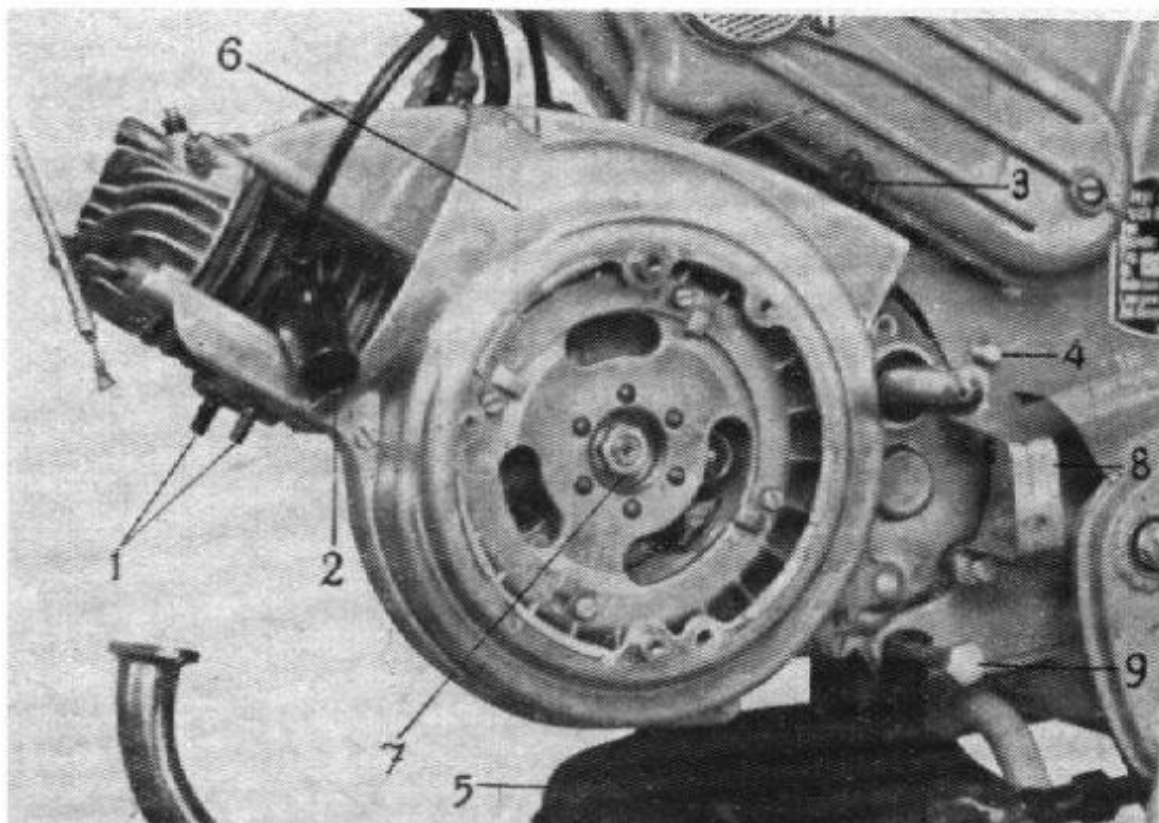
ALGEHELE DEMONTAGE

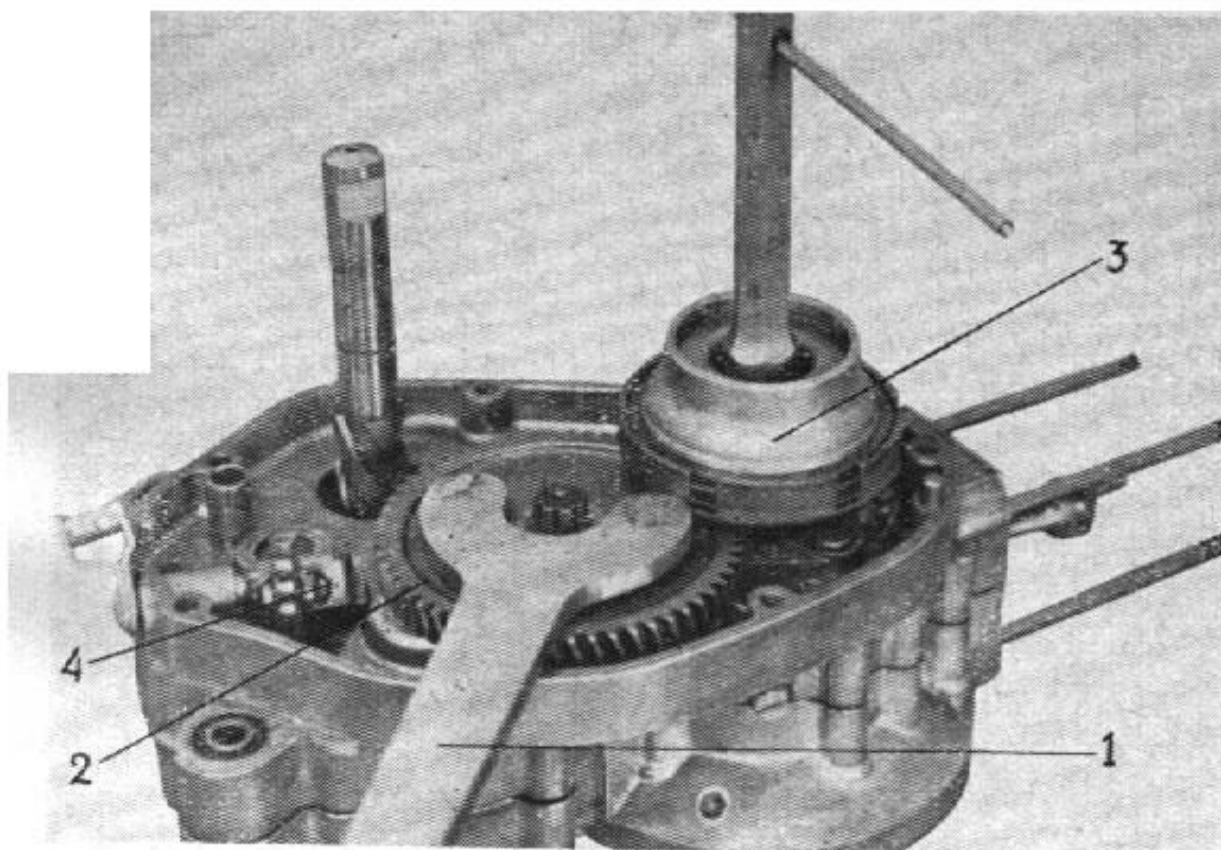
Hiervoor moet de motor uit het frame genomen worden.

Maak alle bowdenkabels los (met uitzondering van de gaskabel), draai de flensbouten van de carburateur en uitlaat los. De carburateur blijft aan de kabels

Afb. 3. Uitnemen van de motor

- | | |
|------------------------------------|---|
| 1. Tapeinden voor uitlaatflens | 5. Uitlaatdemper |
| 2. Bougiekap | 6. Windtunnel |
| 3. Bevestigingsbout voor motorblok | 7. Vliegwiemoer |
| | 8. Bevestigingsbout voor motorblok en uitlaatdemper |





Afb. 4. Demontage grote aandrijftandwiel

1. Blokkeersleutel.
2. Grote aandrijftandwiel.
3. Koppelingsdrukplaat.
4. Schakelhevel.

hangen, de uitlaat komt vanzelf vrij als de motorbevestigingsbouten gedemon- teerd worden. Verwijder de linkercrank.

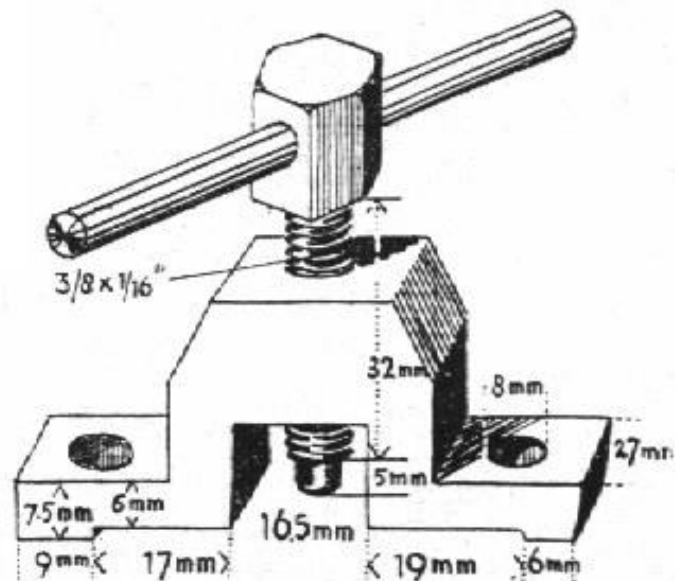
Het grote zijschild is met 4 schroeven bevestigd; 3 van deze schroeven bevinden zich achter het luchtrooster, dat op zijn beurt met 2 schroeven bevestigd is. Maak het luchtrooster los en demonteer het zijschild. Maak de verbindings- schakel van de aandrijfketting los en neem de ketting af. Verbreek de verbind- ing van de lichtdraad.

Demonteer de motorbevestigingsbouten en neem de motor uit het frame. Het verdient aanbeveling om 2 koperen platen als bescherming te gebruiken wan- neer de motor, met het onderste bevestigingssoog, in de bankschroef geklemd wordt.

Vervolg de demontage zoals onder punt 2 - 4 en 5 omschreven is en trek daarna het helicoidale tussentandwiel, met behulp van de hier afgebeelde trekker (nr. 050.7013), van de tussenas.

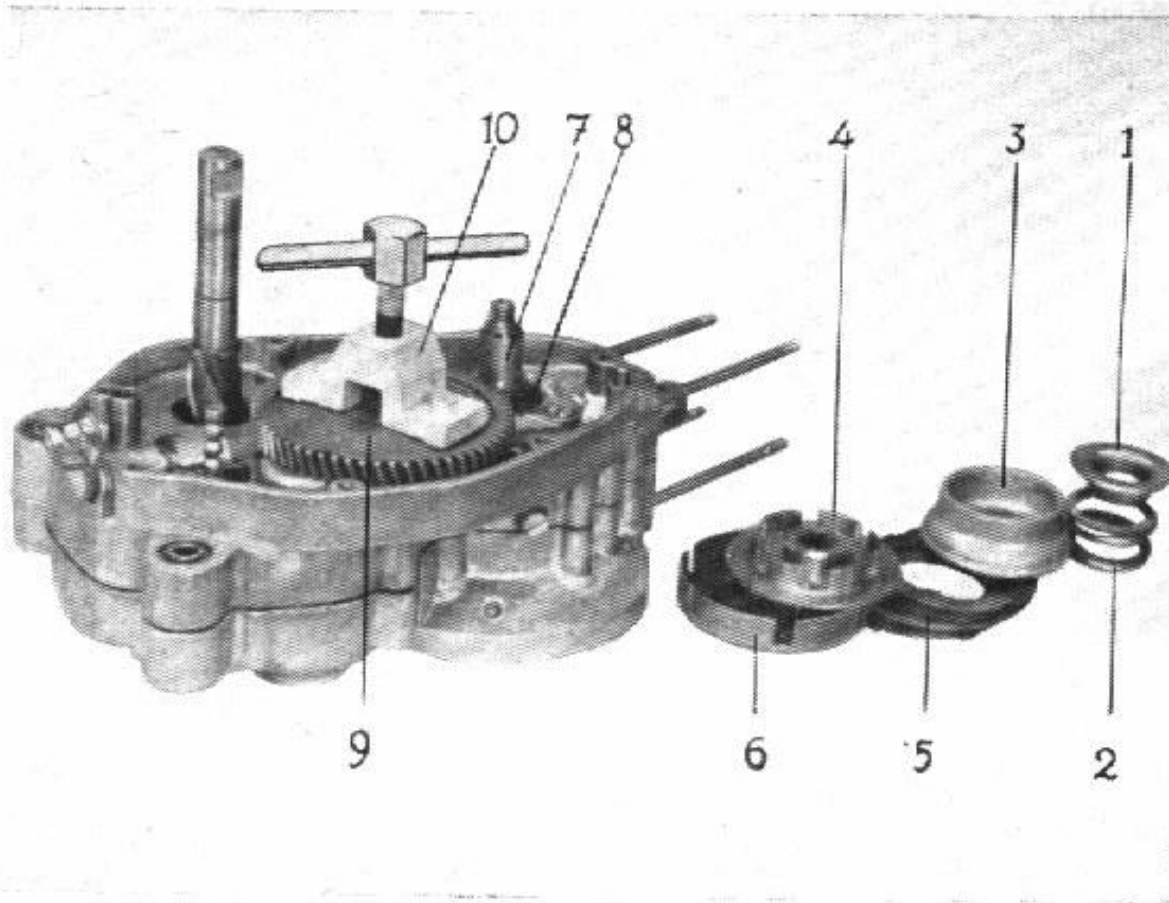
Aan de koppelingszijde is de veer van de meenemer zichtbaar. Alvorens de 10 carterbouten uitgedraaid worden moet deze veer verwijderd worden. Dit geldt ook voor de springveer en stalen ring van de schakelas.

Scheid de carterhelften boven een kistje of cartonnen doos; hierdoor wordt



Trekker voor
tussentandwiel
050.7013

127 PUCH / WERKPLAATSINSTR.



Afb. 5. Demontage aandrijfkettingwiel en koppeling.

- | | |
|---------------------------------|---------------------------------|
| 1. Veerschotel | 6. Koppelingshuis |
| 2. Koppelingsveer | 7. Koperen lagerbus |
| 3. Geleider voor koppelingsveer | 8. Aanloopring voor koppel.huis |
| 4. Koppelingsnaaf | 9. Grote aandrijftandwiel |
| 5. Koppelingsplaten | 10. Trekker |

HERMONTAGE

HERMONTAGE

voorkomen dat de uit de lagerringen vallende rollen zoekraken. De verdere demontage wijst zich vanzelf.

Tot slot de aluminium huizen, waarin de simmerringen ondergebracht zijn, demonteren.

De opbouw van de geheel gedemonteerde motor wordt aangevangen met de montage van de versnellingsbak, die geheel in de linkercarterhelft aangebracht wordt.

Het verdient aanbeveling om de rollen met behulp van vet te monteren en voor de verdere montage van de diverse onderdelen de desbetreffende exploded views van de onderdelendocumentatie te raadplegen. Let hierbij vooral op de ring 17, die zó aangebracht moet worden dat de opstaande rand of borst tegen de rollen komt te liggen. Dit is trouwens op de afbeelding duidelijk te zien.

Plaats ook de krukas in de linkercarterhelft, smeer de pakking in met vet en leg hem op de pasrand. Breng de rechtercarterhelft op zijn plaats en verbind daarna de beide carterhelften met de 10 carterbouten. In de bouten, die voorzien zijn van binnendraad, moet de beugel van de kettingkast gemonteerd worden. In geval de achterketting tegen het steuntje van het zijdeksel slaat, moet het bovenste gedeelte hiervan verwijderd worden. Het is zaak de omgebogen rand van het kettingscherm terug te buigen.

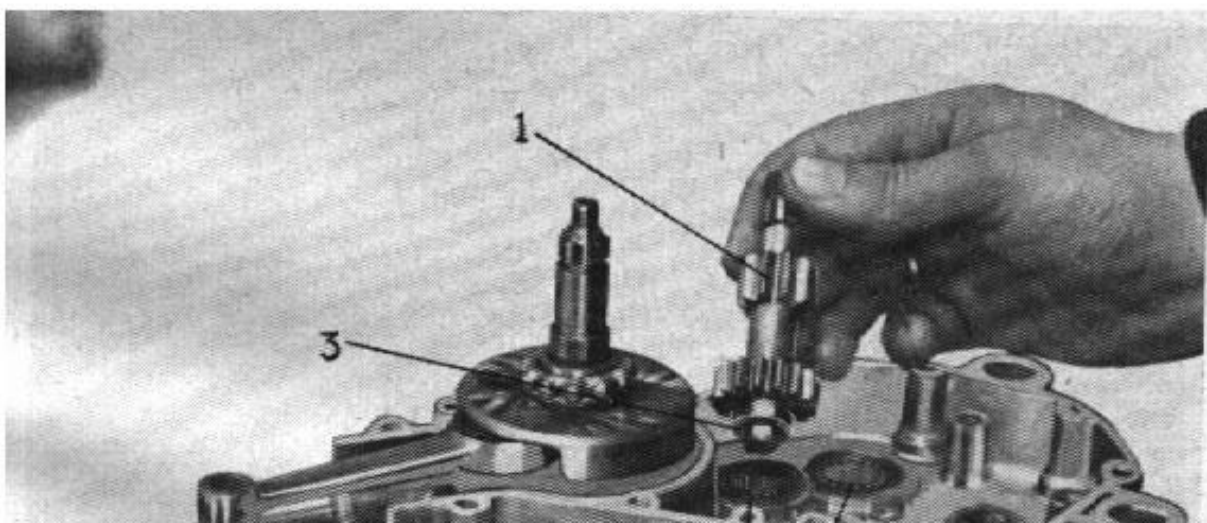
Het afstellen van de axiale speling van de krukas geschiedt met opvulringen, die over de beide kruktappen worden verdeeld en aangebracht tussen de kogel-lagers en krukwanen. De axiale speling moet 0.20—0.25 mm zijn.

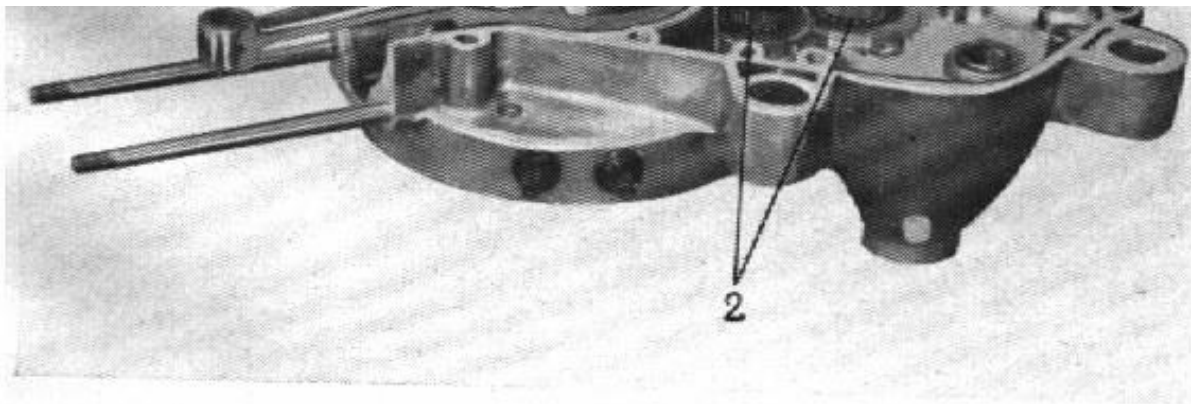
Voor dikten en bestelnummers van de opvulringen zie technische gegevens onder „Krukas”.

Zorg ervoor dat de uitsparingen in de pakkingen en huizen met elkander stroken, aangezien anders de lagers van smering verstoken blijven en de simmerringen uitdrogen. De simmerringhuizen zijn gemerkt met „onder” en „boven”; bij montage moet ervoor gezorgd worden, dat „boven” in de richting van de cylinder wijst.

Het linkerhuis kan zonder meer gemonteerd worden. Vóór de montage van het rechterhuis moet de conische, zwevende lagerbus van het koppelingshuis door de simmerring gestoken worden, daar anders de laatstgenoemde door de scherpe rand van de rechterkruktap opgestroopt of beschadigd wordt.

PUCH / WERKPLAATSINSTR. / 13





Afb. 5. Monteren van de hulpas

1. Tussenas
2. Naaldlagers
3. Opvulring

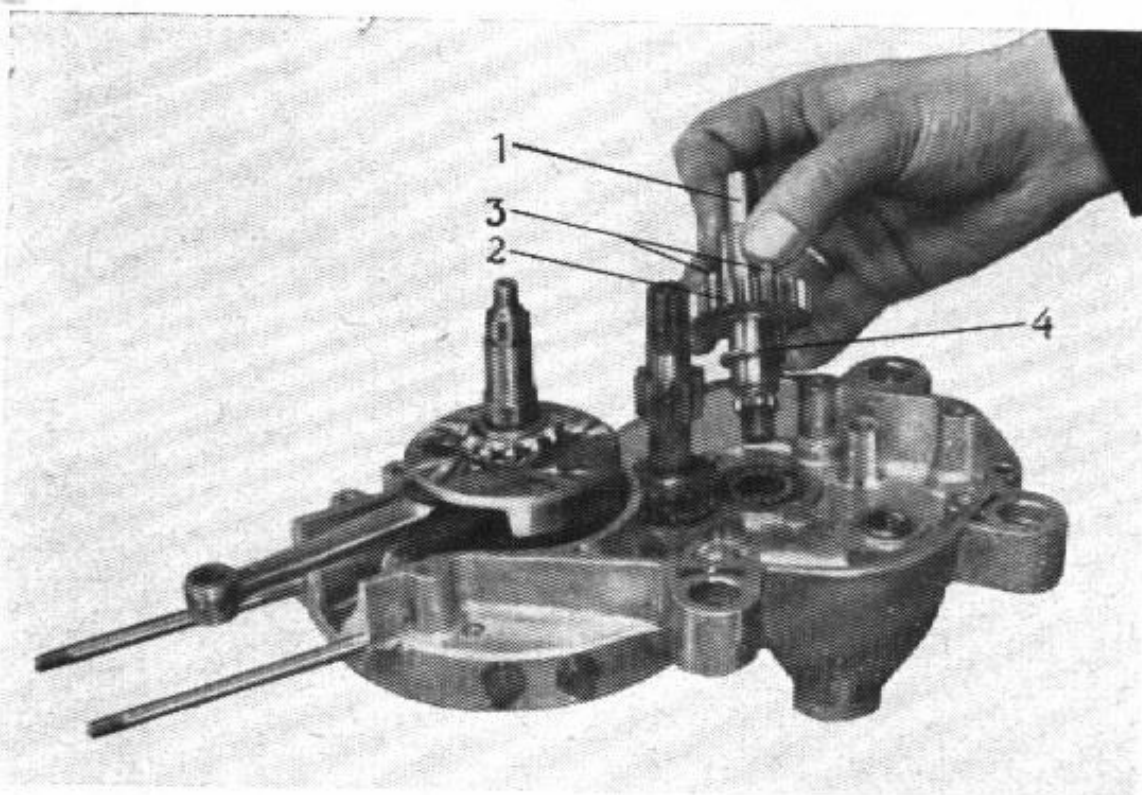
Blijkt, na montage van de beide simmerringhuizen, de vereiste axiale speling van de krukas (0.20—0.25 mm) niet aanwezig te zijn, dan moet dit gecorrigeerd worden door dikkere of dunnere papieren pakking achter de huizen te monteren.

Het aandrijf- of tussentandwiel wordt door de moer op zijn plaats gedrukt. Vergeet niet de borgplaat van deze moer om te slaan.

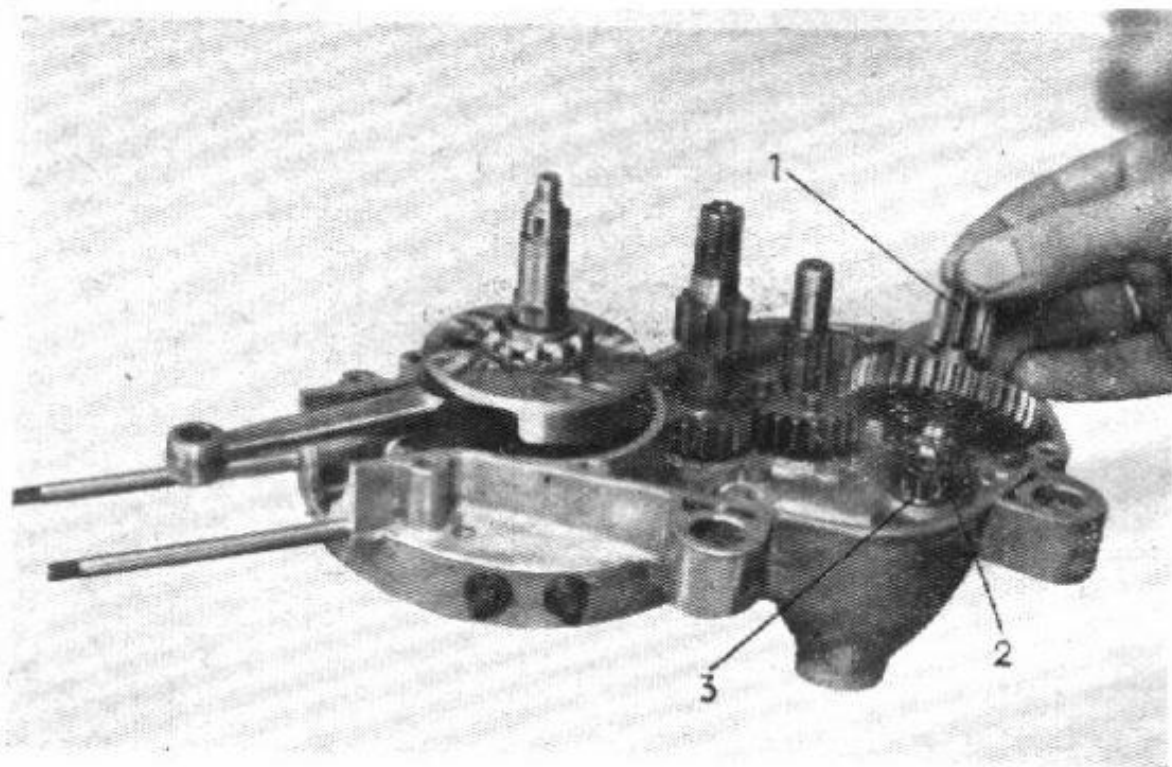
Monteer de ring en veer van de schakelas. Bij het aanbrengen van het koppe-

Afb. 6. Monteren van de aandrijfvas

1. Aandrijfvas
2. 2e versn. tandwiel
3. Opvulring



14 / PUCH / WERKPLAATSINSTR.



1. Starteras
2. Opvulring
3. Lagerbus

Afb. 7. Monteren van de starteras

lingsdeksel eerst de remhevel om de meenemer schuiven en de vulring op de trapas schuiven. Daarna de plug van de schakelas in de versnellingsbak draaien. Monteer de cylinder en -kop, en plaats de motor in het frame. Monteer de ontsteking - carburateur - uitlaat en sluit de benzineslang aan. Zijplaat en windtunnel met tussenstuk aanbrengen en de vereiste 250 cc olie (SAE 40 of 50 in de zomer, in de winter SAE 20 of 30) in de versnellingsbak gieten.

8. Opbouw van gedemonteerde motor.

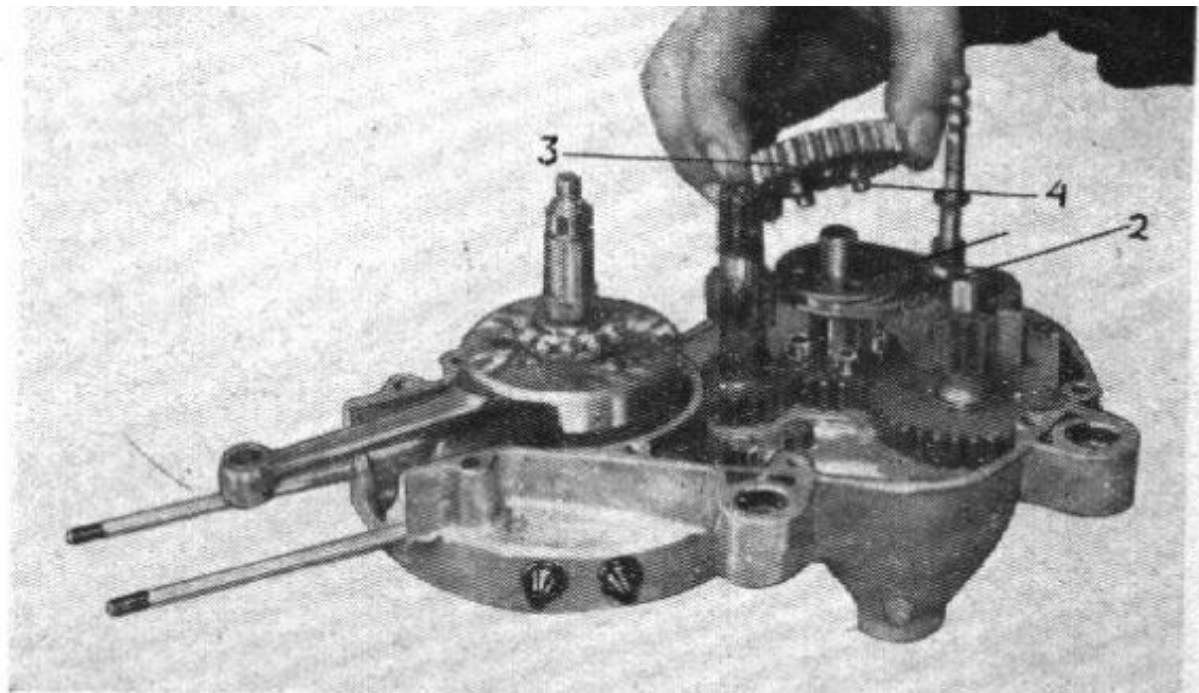
De verstelbare winkelhaakjes moeten eerst zóveel losgemaakt worden, dat ze met de hand verschuifbaar zijn.

Zet de handle op het stuur in de 0-stand en de versnelling in de neutrale stand. Haak de kabels in en druk een van de winkelhaken zóver naar boven, tot de kabel strak staat en zet de bout vast. Doe hetzelfde met de andere winkelhaak. Ontkoppel de motor en verdraai het versnellingshandle. Nu moet de eerste ver-

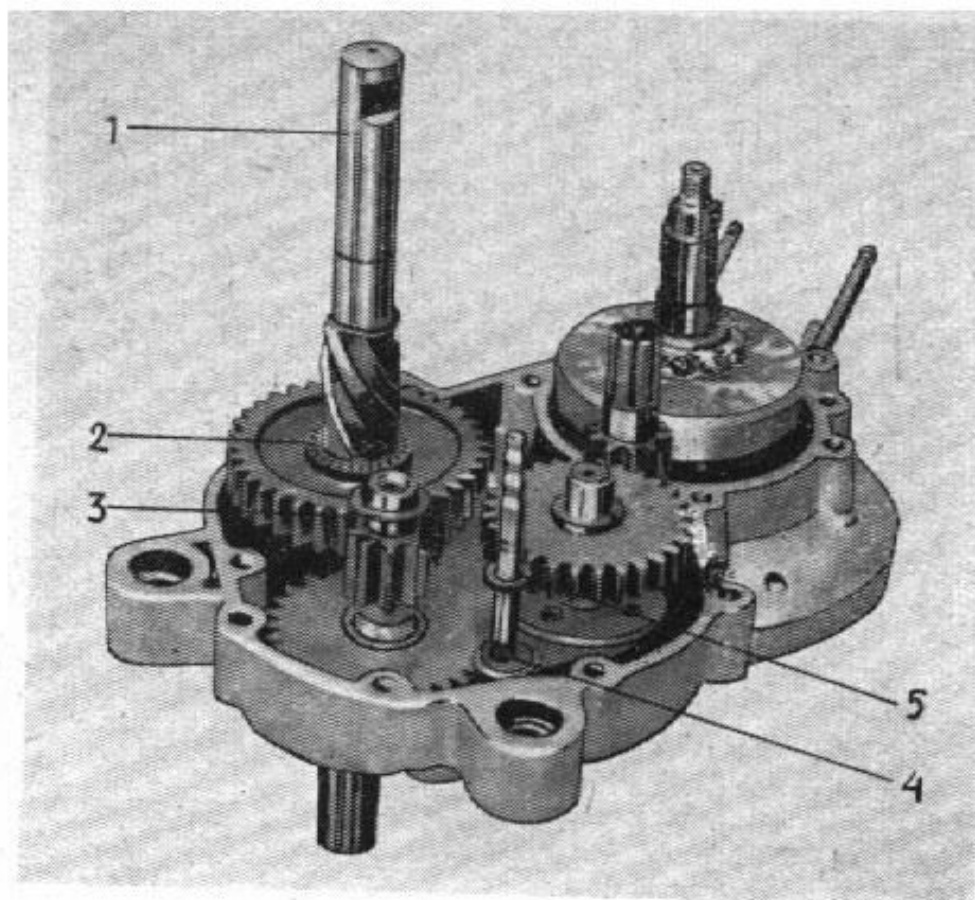
Afb. 8. Monteren van de schakeling

1. Meenemer
2. Schakelvork
3. 1e versn.
tandwiel
4. Nokken





PUCH / WERKPLAATSINSTR. / 15



1. Trapas
2. Meeneemtandwiel
3. Aanloopring
4. Opvulring (onder)
5. Opvulring (boven)

Afb. 10. Monteren van de trapas

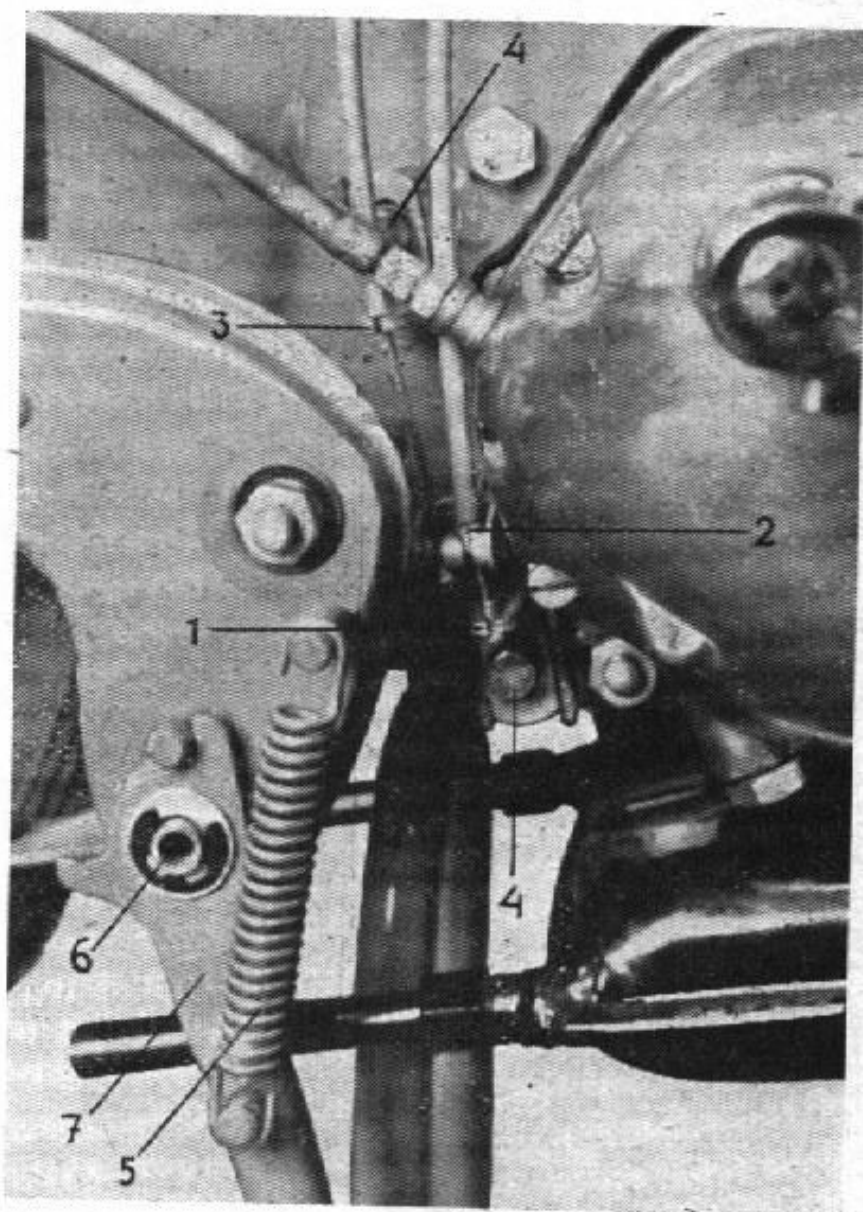
snelling 4 mm voorbij de 0 stand ingrijpen en omgekeerd de tweede versnelling. Is dit niet het geval, dan dient dit bijgesteld te worden met de nippel van het stuurhandle.

Vergeet niet de contraoertjes weer vast te zetten!

Vergeet niet de contraamoertjes weer vast te zetten!

Afb. 11. Afstellen van de versnellingkabel

1. Onderste winkelhaak
2. Stuk voor bowdenkabel
3. Bovenste winkelhaak
4. Bevestigingsbouten
5. Standaardveer
6. Borgveer
7. Standaard



16/PUCH/WERKPLAATSINSTR.

VERING

10. Aftappen van de voorvork.

Demonteer de vooras. De dan vrijkomende aftappluggen (die tevens dienen als bevestigingsbouten van de vorkveren) iets losdraaien. De olie zal dan uit de vorkpoten lopen.

11. Vullen van de voorvork.

Demonteer het koplampfront door het losnemen van de zijboutjes. Draai de balhoofdmoer los (hierna kan het front omhoog gebracht worden). De dan zichtbaar wordende vulstopjes verwijderen en iedere vorkpoot vullen met 40 cc olie. SAE 20 of 30 in de winter, SAE 40 of 50 in de zomer.

Verwijder de vorkpootjes en vul de vorkpoot met 40 cc olie. SAE 20 of 30 in de winter, SAE 40 of 50 in de zomer.

12. Demontage van de telescoopvork.

Maak eerst de lichtdraad in de koplamp los en haak de voorremkabel uit. Los de expanderbout en geef er, met een koperen hamer, een tik op. Het stuur kan daarna, met gemonteerde bowdenkabels, uitgenomen worden.

Verwijder de bovenste balhoofdmoer en draai de 2 schroeven, waarmee het koplamplichaam bevestigd is, uit het stempelstuk. Als de dan zichtbaar wordende kroonmoer losgedraaid is, kan de vork zonder meer uit het frame genomen worden.

Los de klembouten en verwijder de steekas en neem het voorwiel uit de vork. Maak de stabilisatorbeugel los en verwijder het spatbord.

Draai, met behulp van een 10 mm pijpsleuteltje, de moeren uit de onderste vorkpoten. Deze moeren dienen ook als aftappluggen. Neem de hulsmoer los en verwijder het onderste vorkbeen.

De moer, die de onderste geleibus op zijn plaats houdt, losdraaien en daarna de vulbouten uit de moeren van de binnenbuizen draaien. De veren en plunjers kunnen nu zonder meer verwijderd worden. Bij vroege uitvoeringen zijn de binnenbuizen met koper gesoldeerd en dus niet demontabel.

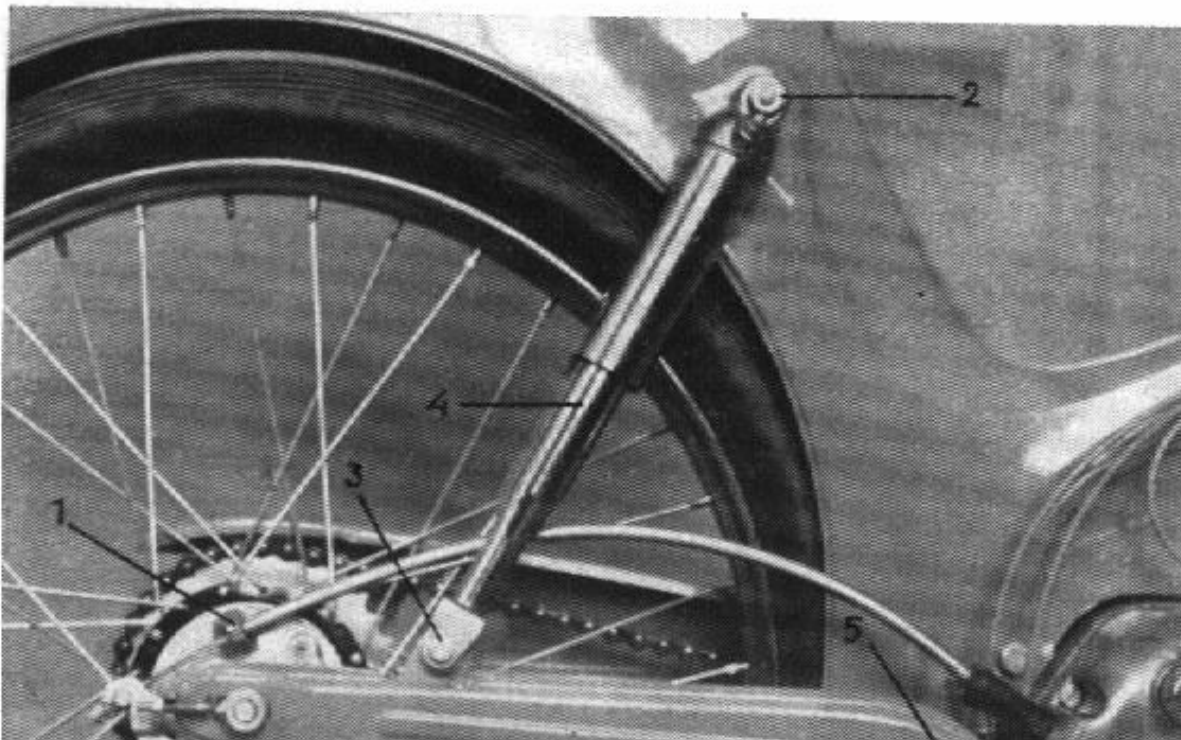
De hermontage geschiedt in omgekeerde volgorde, doch vergeet hierna niet de vorkpotten met 40 cc olie te vullen. In de zomer SAE 30, in de winter SAE 20.

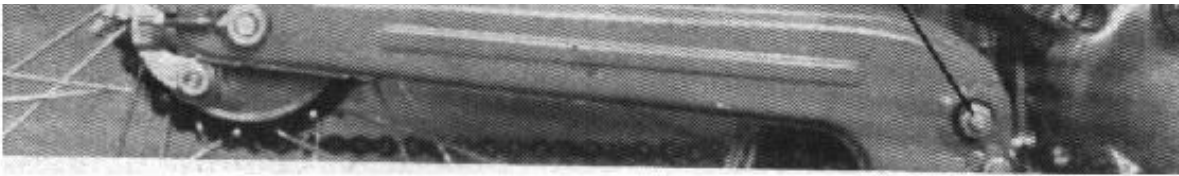
13. Demontage van de achtervering.

Als het veerelement vrij van het frame is kunnen alle onderdelen zonder meer verwijderd worden na het uitdraaien van de onderste- en bovenste bout.

Afb. 11. Achtervering

- | | |
|------------------------------|----------------|
| 1. Stuitnok | 4. Veerelement |
| 2. Bovenste bevestigingsbout | 5. Asmoer |
| 3. Onderste bevestigingsbout | 6. Zweefvork |

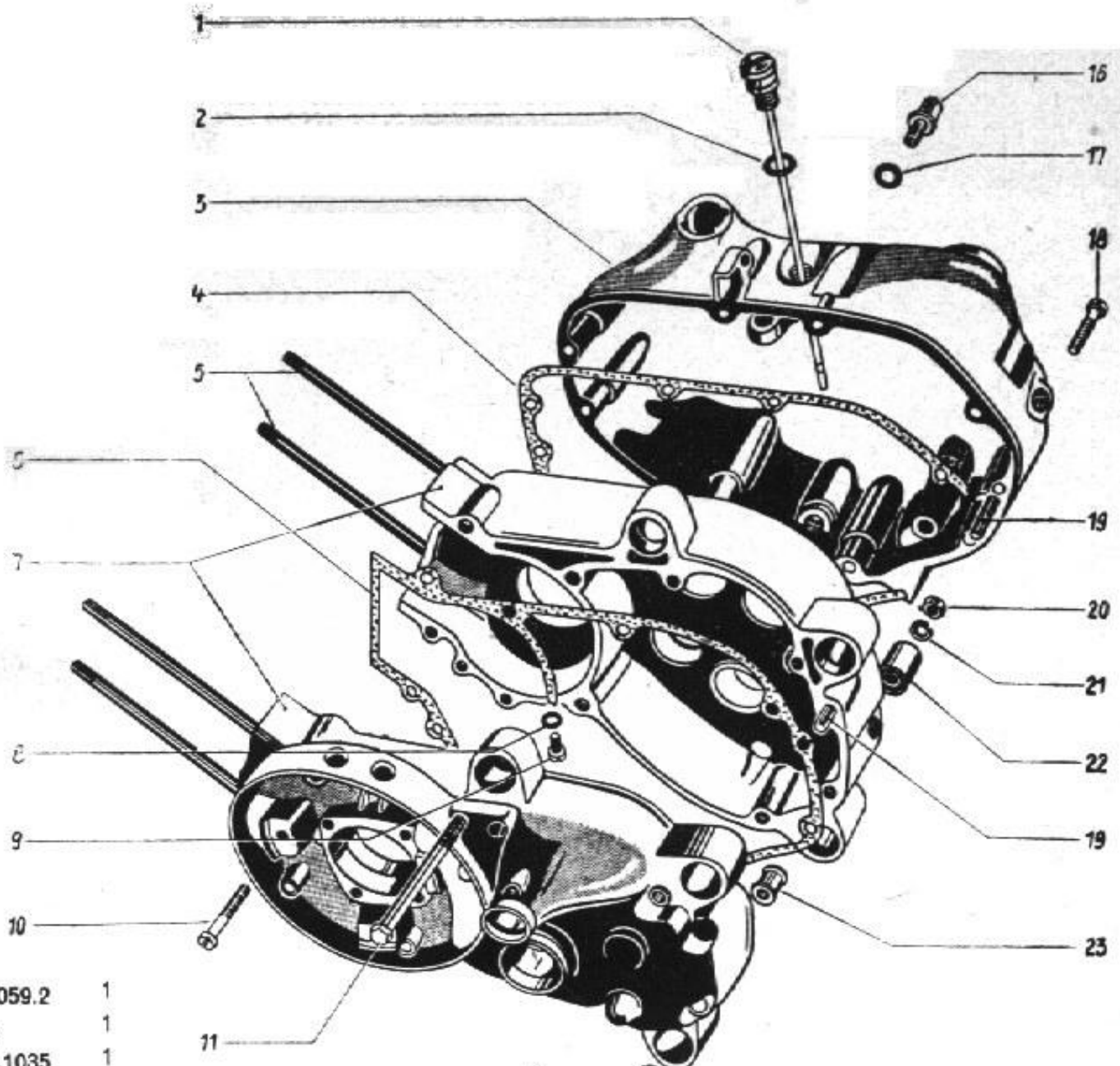




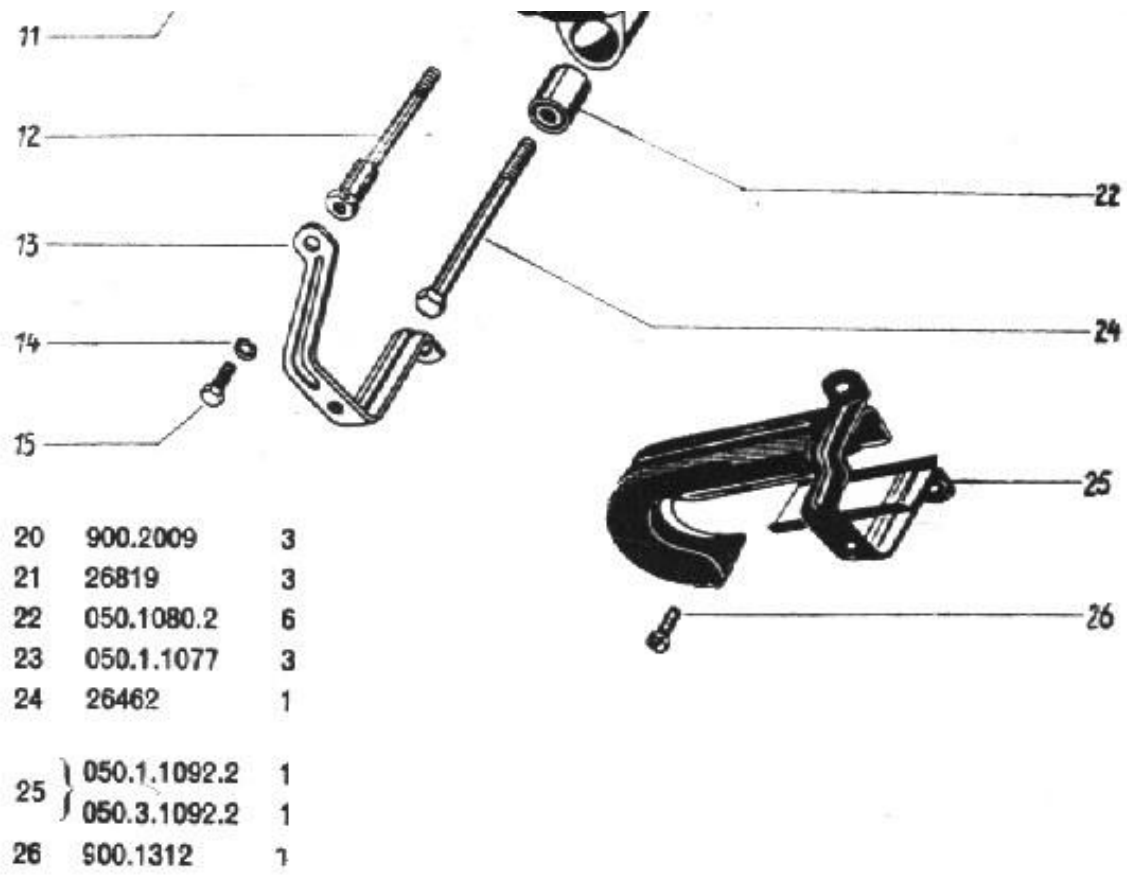
ONDERDELEN DOCUMENTATIE

Van de cijferkolom naast de afbeeldingen geeft het eerste cijfer het afbeeldingsnummer aan, het tweede het bestelnummer en het laatste het aantal stuks.

PUCH / ONDERDELEN / 17



2	27071	1
3	050.1.1035	1
4	050.1.1049	1
5	050.1078	4
6	050.1.1031	1
7	050.1.1032.0	1
8	24365	1
9	900.1305	1
10	900.1319	8
11	25354	2
12	050.1.1076	2
13	050.2.1075	1
12	050.2.1076	2
13	050.3.1075	1
14	29190	2
15	26509	2
16	253.1046	1
17	26482	1
18	900.1206	7
19	900.4810	4



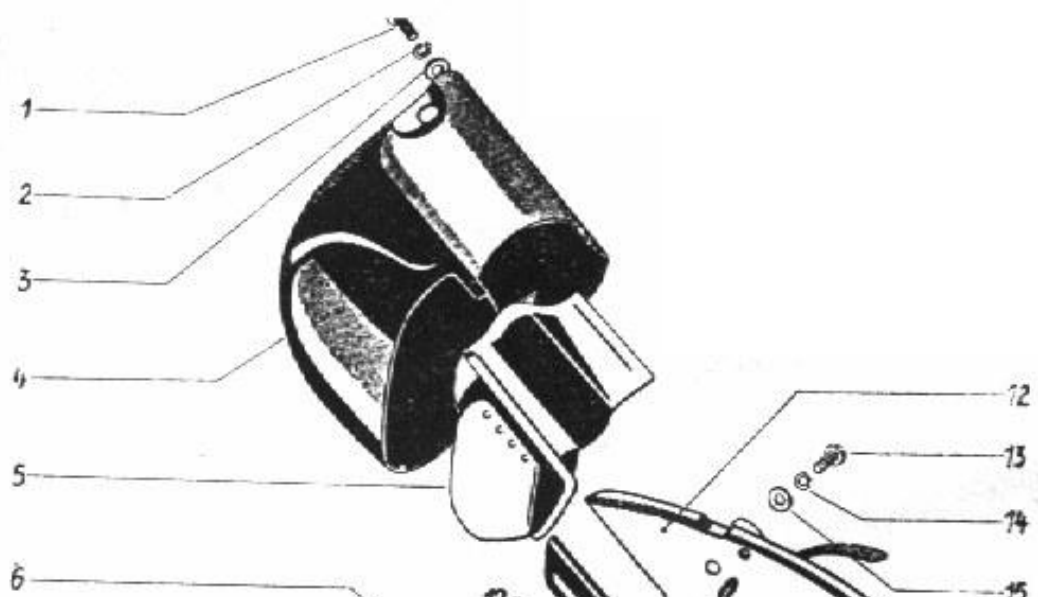
20	900.2009	3
21	26819	3
22	050.1080.2	6
23	050.1.1077	3
24	26462	1
25	050.1.1092.2	1
	050.3.1092.2	1
26	900.1312	1

- 050.3.1000.0 Motor compleet
- 12 (050.1.1076) Bout (M6, 55 mm) voor bevestigingsbeugel tot motornr. 6,010.000
- 12 (050.2.1076) idem, vanaf motornr. 6,010.001
- 13 (050.2.1075) Bevestigingsbeugel, 44 mm, tot motornr. 6,010.1000
- 13 (050.3.1075) idem, 49 mm, vanaf motornr. 6,010.001
- 25 (050.1.1092.2) Kettinggeleider, tot motornr. 6,010.000
- 25 (050.3.1092.2) idem, vanaf motornr. 6,010.001

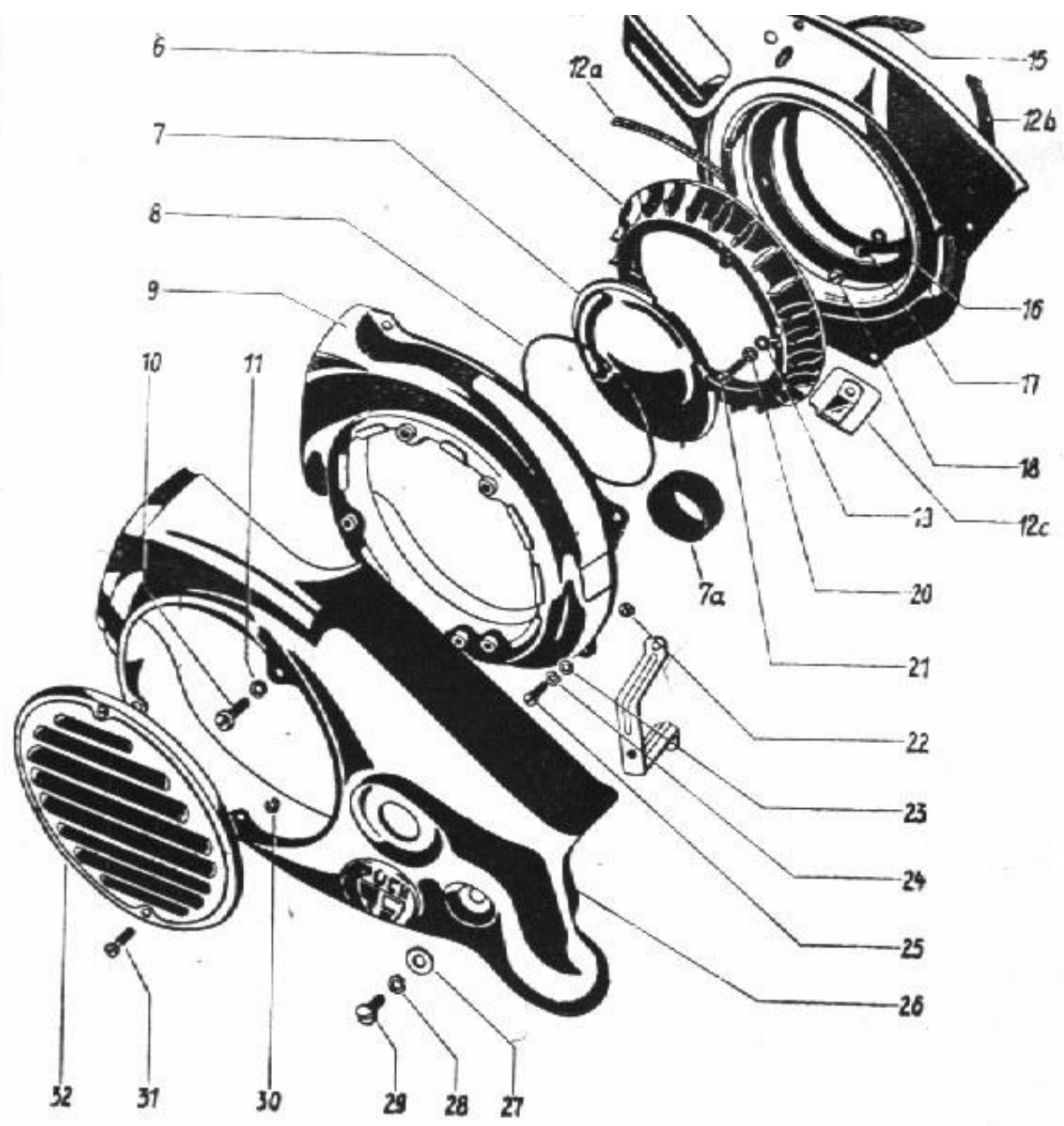
Plaat 1 CARTER

18 / PUCH / ONDERDELEN

1	900.1514	2
2	26834	2
3	24795	2
4	050.1.1065	1
5	050.1066.2	1
6	050.1.1072	1
7	050.1.1073	1
7a	050.1.1090	1
8	050.2.1074	1
9	050.1.1062.2	1
10	28881	3
(10)	900.1312	—
11	20788	2



(10)	900.1312	—
11	22796	3
(11)	29190	—
12	050.2.1061.2	1
12a	050.1.1087	1
12b	050.1.1091	1
12c	050.1.1096.2	1
13	900.1513	2
14	29190	2
15	24803	2
16	126.5339	4
17	29190	4
18	900.1312	4
19	126.5339	4
20	22810	4
21	900.1304	4
22	24771	4
23	24802	4
24	22796	4
25	900.1332	4
26	050.1.1064	1
27	24794	1
28	29190	1
29	900.1501	1
30	900.4603	2
31	050.1.1084	2
32	050.1.1068	1

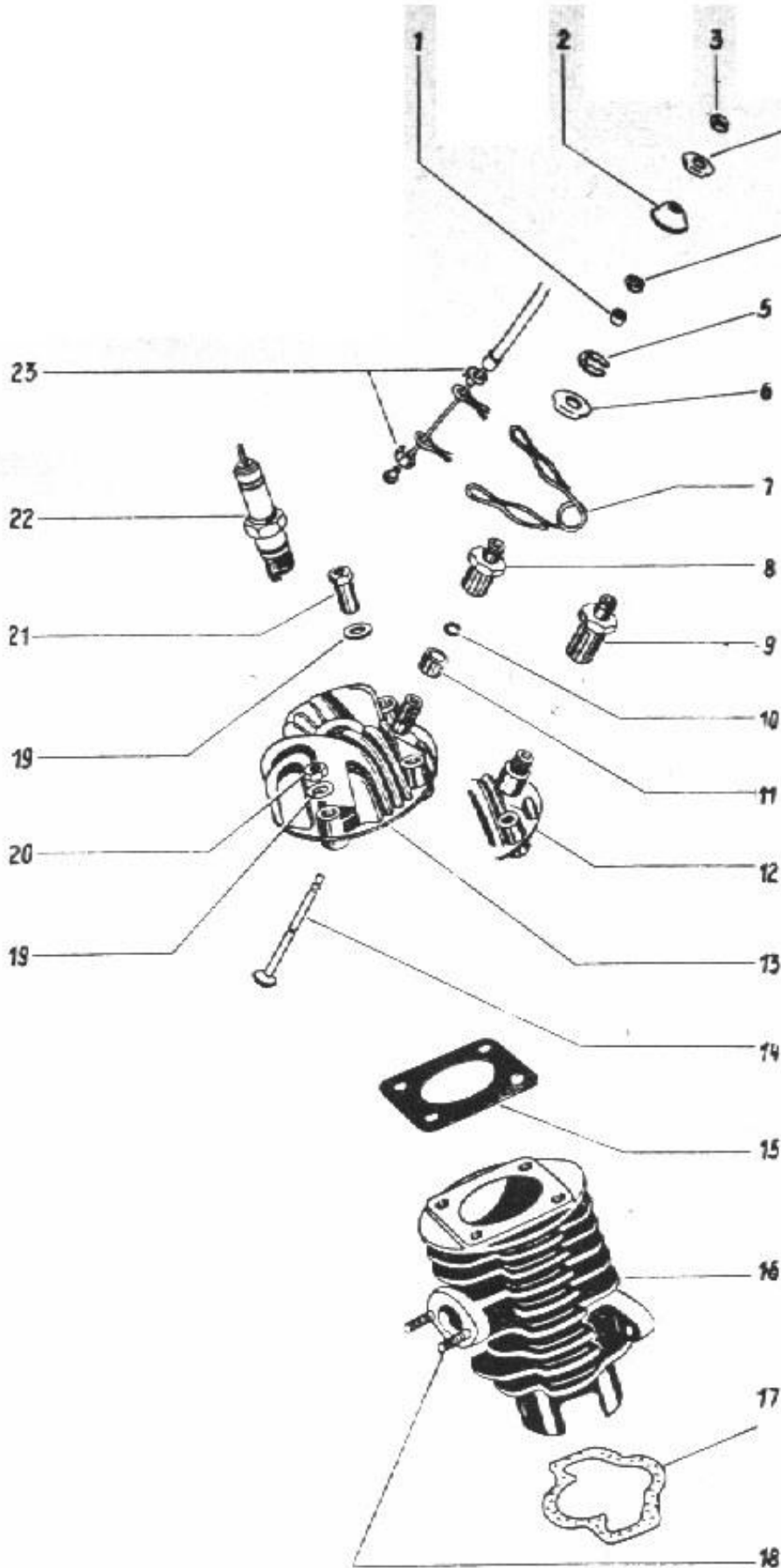


- 10 (28881) Bout M4 x 10 DIN 84
- (10) (900.1312) Bout AM 5 x 10 DIN 84 (naar behoefte)
- 11 (22796) Veerring B4 DIN 127
- (11) (29190) Veerring B5 DIN 127 (naar behoefte)

Bij montage van de kettinggeleider (naderhand) vervalt de bevestigingsbeugel 13 (050.2.1075) en wordt de bout 10 vervangen door bout 12 (050.1.1076). Daarbij is dan nog een veerring 29190 en een bout 900.1312 nodig.
 Bij deze montage op motor vanaf 6,010.001 wordt bout 10 vervangen door bout 12 (050.2.1076)

Plaat 2 WINDTUNNEL

PUCH / ONDERDELEN / 19

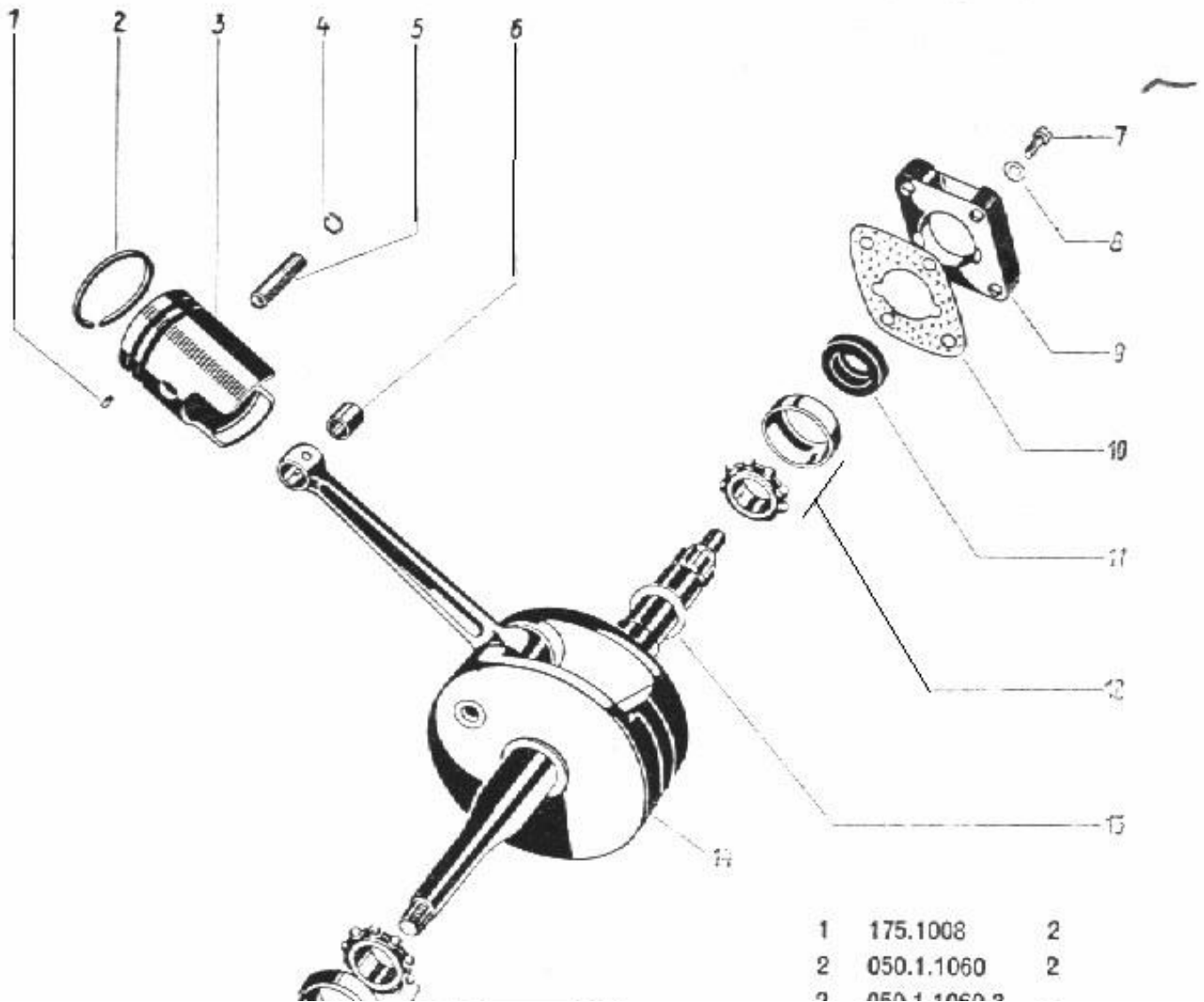


1	050.1038	1
2	050.1.1046	1
3	900.4603	2
4	050.1.1042	1
5	900.4607	1
6	050.1.1041	1
7	050.1.1044	1
8	050.1.1047	1
9	050.2.1047	1
10	250.1111	1
11	050.1039	1
-	050.4.1001.0	1
12	050.4.1001	1
13	050.4.1001	1
14	050.1.1045	1
15	050.1004	1
16	050.5.1005.2	1
16	050.5.1005.3	1
16	050.5.1005.4	1
16	050.5.1005.0	1
16	050.5.1005.6	1
16	050.5.1005.7	1
17	050.1.1013	1
18	050.1.1014	2
19	24795	4
20	24773	2
21	050.1.1003	2
22	23733	1
23	050.1.1043	2

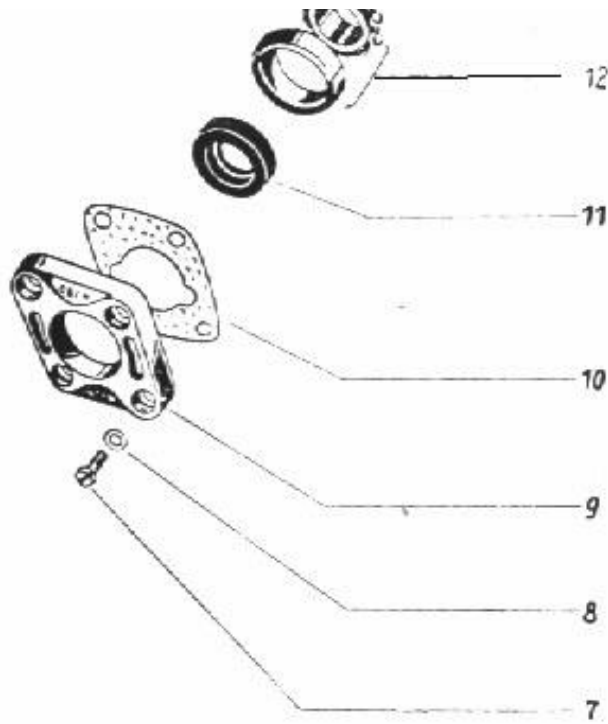
- 050.1040.0 Decompresseur compleet. Uitv. I met geleidemoer 8 (17 mm)
- 050.1.1040.0 Decompresseur compleet. Uitv. II met geleidemoer 9 (23.5 mm)
- 11 Afstandsbus, alleen voor uitv. I
- 12 Cilinderkop, uitv. I
- 13 Cilinderkop, uitv. II
- 16 (050.5.1005.2) Cyl. standaard, 38 Ø
- 16 (050.5.1005.3) 1e overm., 38.5 Ø
- 16 (050.5.1005.4) 2e overm., 39 Ø
- 16 (050.5.1005.0) Cyl. m. zuiger compl. 38 Ø
- 16 (050.5.1005.6) idem 38.5 Ø
- 16 (050.5.1005.7) idem 39 Ø

Plaat 3 CYLINDER, DECOMPRESSEUR

20 / PUCH / ONDERDELEN



1	175.1008	2
2	050.1.1060	2
3	050.1.1060.2	

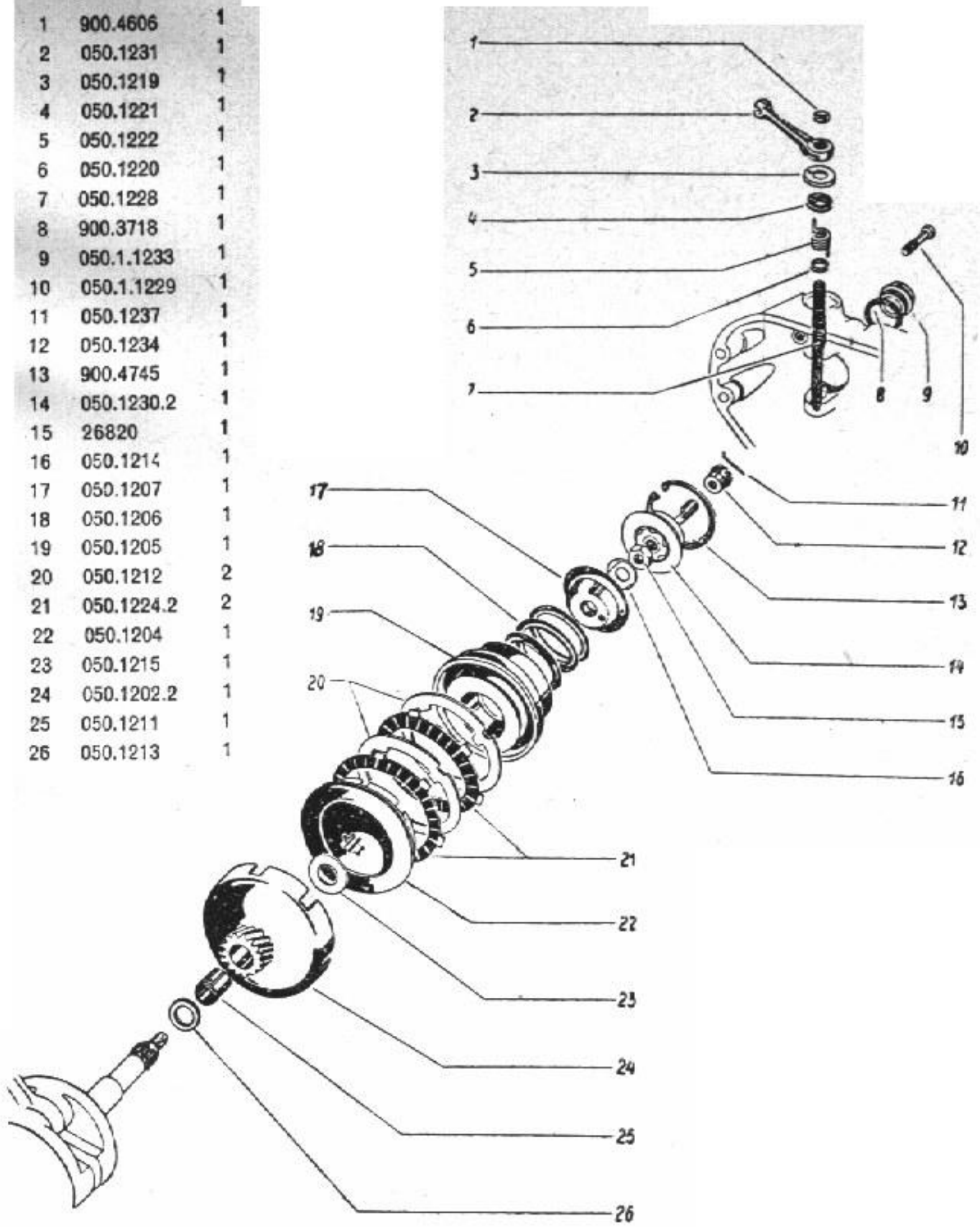


2	050.1.1060	2
2	050.1.1060.3	—
2	050.1.1060.4	—
3	050.1.1006.2	1
3	050.1.1006.6	—
3	050.1.1006.7	—
4	900.4714	2
5	050.1011	1
6	050.1052	1
6	050.1052.3	—
7	900.1321	3
8	900.3913	8
9	050.1071	2
10	050.1069	2
11	050.1079	2
12	900.6007	2
13	900.3922	—
13	900.3923	—
14	050.1015.0	1

14 Krukas compleet met drijfstang

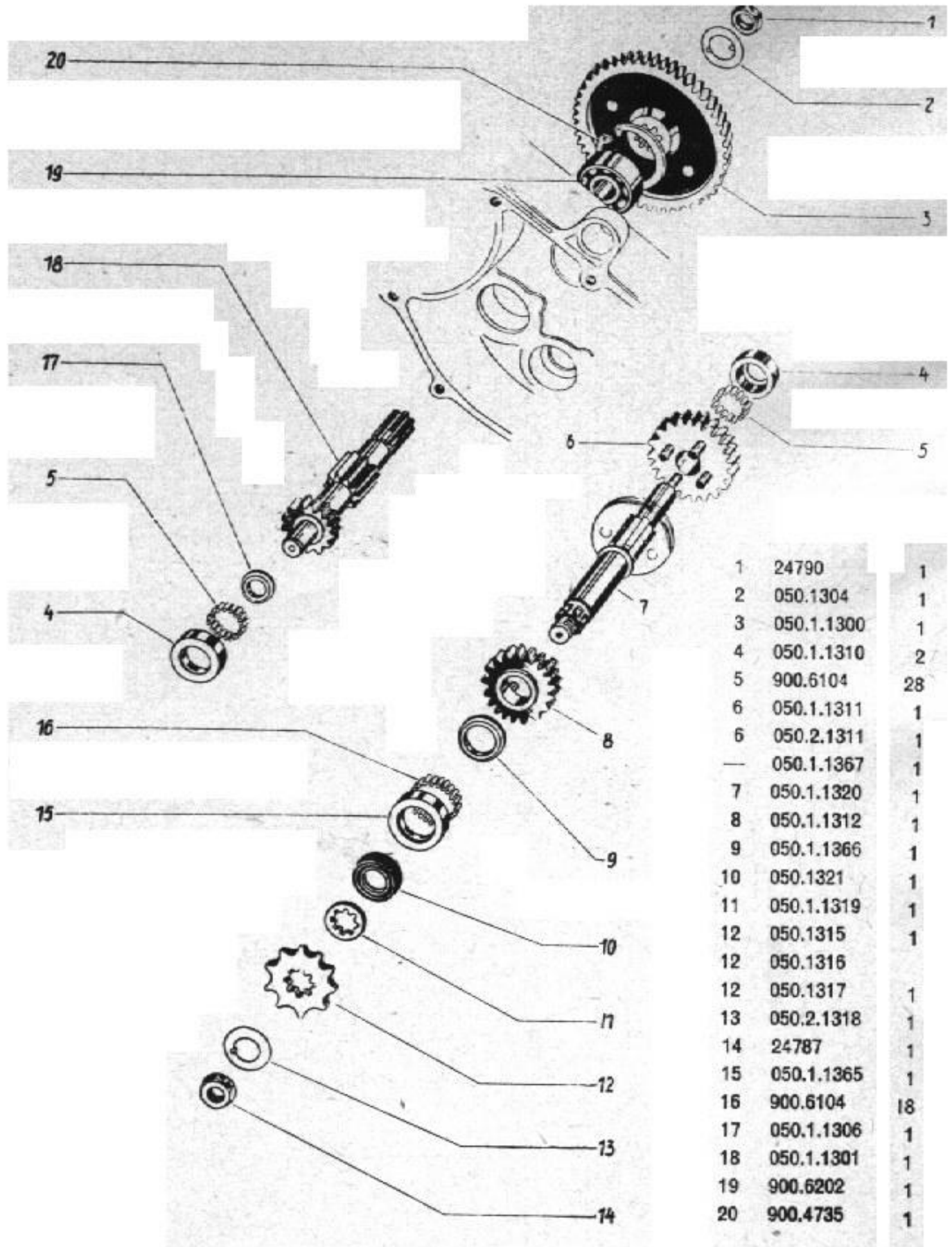
Plaat 4 ZUIGER, DRIJFSTANG, KRUKAS

1	900.4606	1
2	050.1231	1
3	050.1219	1
4	050.1221	1
5	050.1222	1
6	050.1220	1
7	050.1228	1
8	900.3718	1
9	050.1.1233	1
10	050.1.1229	1
11	050.1237	1
12	050.1234	1
13	900.4745	1
14	050.1230.2	1
15	26820	1
16	050.1214	1
17	050.1207	1
18	050.1206	1
19	050.1205	1
20	050.1212	2
21	050.1224.2	2
22	050.1204	1
23	050.1215	1
24	050.1202.2	1
25	050.1211	1
26	050.1213	1



Plaat 5 KOPPELING

227 PUCH / ONDERDELEN

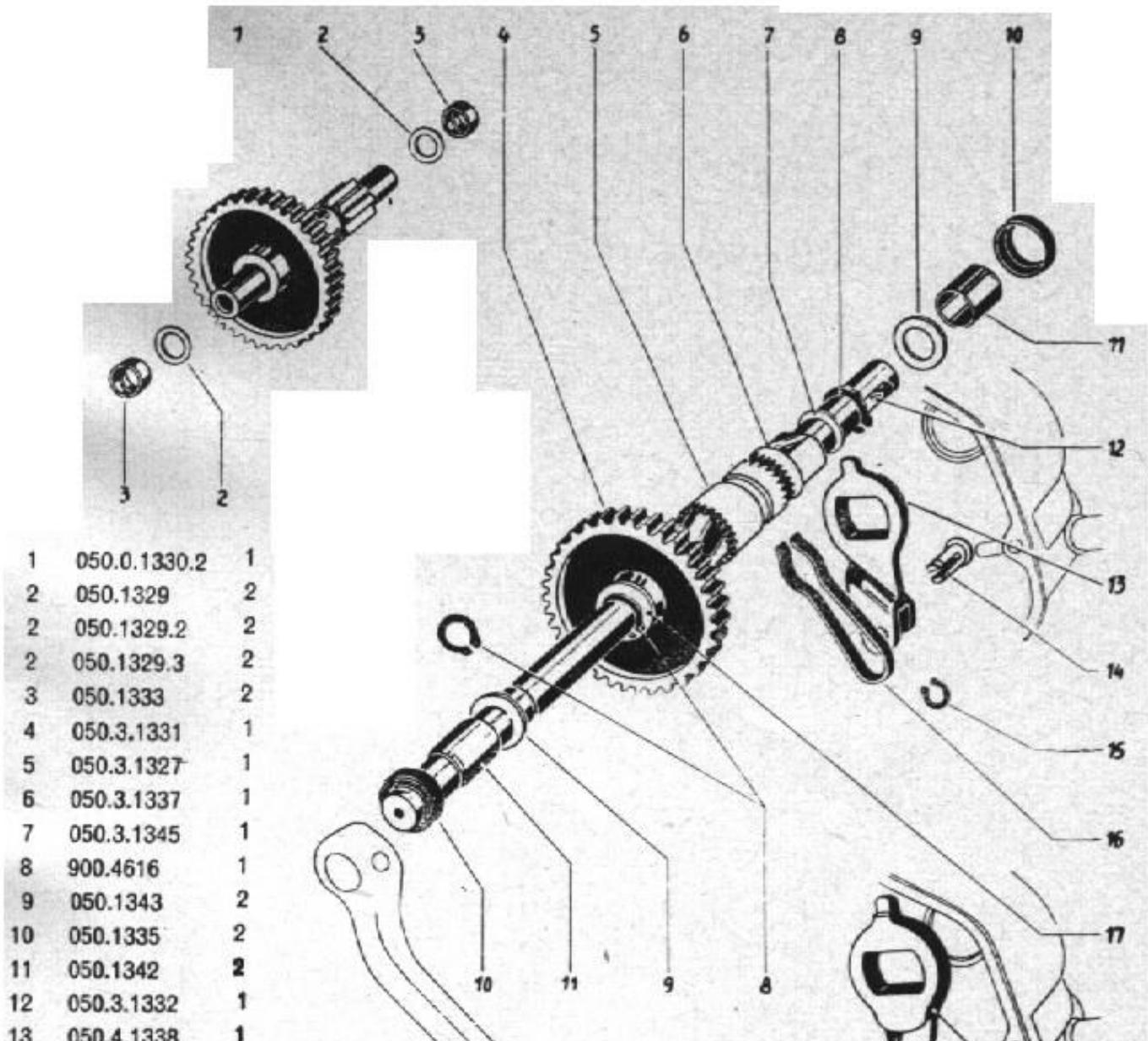


1	24790	1
2	050.1304	1
3	050.1.1300	1
4	050.1.1310	2
5	900.6104	28
6	050.1.1311	1
6	050.2.1311	1
—	050.1.1367	1
7	050.1.1320	1
8	050.1.1312	1
9	050.1.1366	1
10	050.1321	1
11	050.1.1319	1
12	050.1315	1
12	050.1316	
12	050.1317	1
13	050.2.1318	1
14	24787	1
15	050.1.1365	1
16	900.6104	18
17	050.1.1306	1
18	050.1.1301	1
19	900.6202	1
20	900.4735	1

- 6 (050.1.1311) Tandw. 1e versn. 28T Uitv. I. 6 (050.2.1311) idem uitv. II
- 0.50.1.1367 Aanloopring bij tandwiel voor uitv. II
- 12 (050.1315) Aandrijfkettingwiel 10T
- 12 (050.1316) idem, 11T (standaard)
- 12 (050.1317) idem, 12T

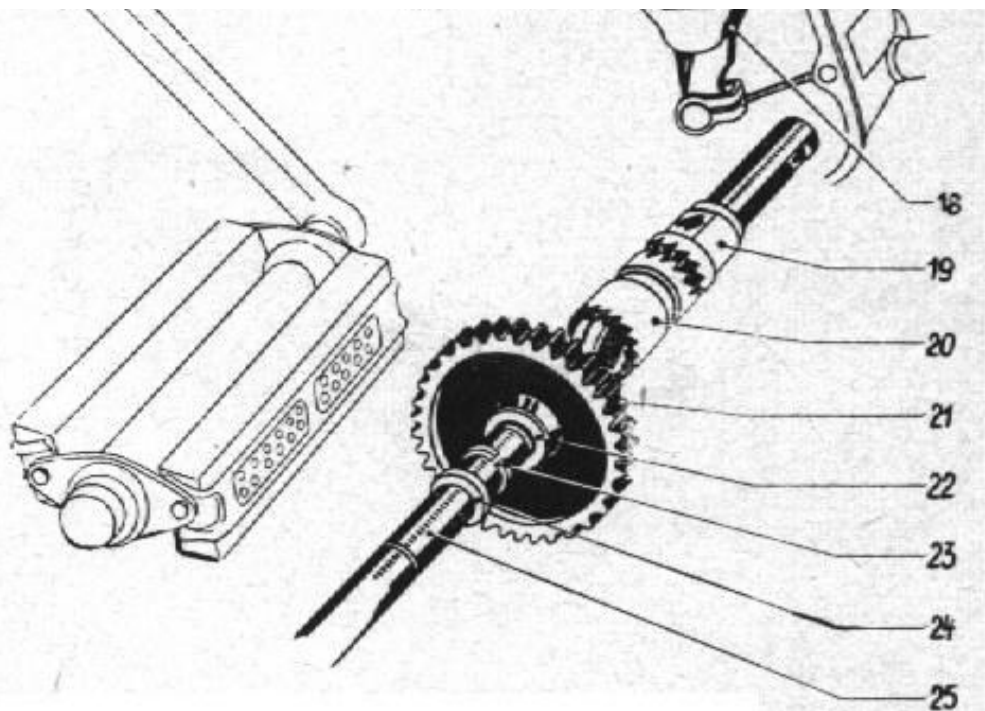
Plaat 6 VERSNELLINGSBAK

PUCH / ONDERDEELN / 25"



1	050.0.1330.2	1
2	050.1329	2
2	050.1329.2	2
2	050.1329.3	2
3	050.1333	2
4	050.3.1331	1
5	050.3.1327	1
6	050.3.1337	1
7	050.3.1345	1
8	900.4616	1
9	050.1343	2
10	050.1335	2
11	050.1342	2
12	050.3.1332	1
13	050.4.1338	1

12	050.3.1332	1
13	050.4.1338	1
14	050.1.1347	1
15	900.4610	1
16	050.1.1334	1
17	050.1.1328	1
18	050.3.1338.2	1
	050.2507	1
	050.2508	1
	050.1.2509	1
19	050.4.1337	1
20	050.4.1327	1
21	050.4.1331	1
22	050.4.1353	1
23	050.4.1351	2
24	050.4.1352	2
25	050.4.1332	1



4, 5, 6, resp. startertandw. (36/30 T), meenemer (30T) en klauwkoppeling (30T) voor uitvoering A, tot motornr. 6,015.629

13, 14, 15 Remhevel en toebehoren, wordt niet meer geleverd (hiervoor kwam in de plaats no. 18 op deze afbeelding).

19, 20, 21, resp. klauwkoppeling (20T), meenemer (20T) en startertandwiel (36/20T) voor uitvoering B, vanaf motornr. 6,015.630

N.B. De onderdelen van uitv. A zijn slechts gemeenschappelijk te vervangen door die van uitv. B

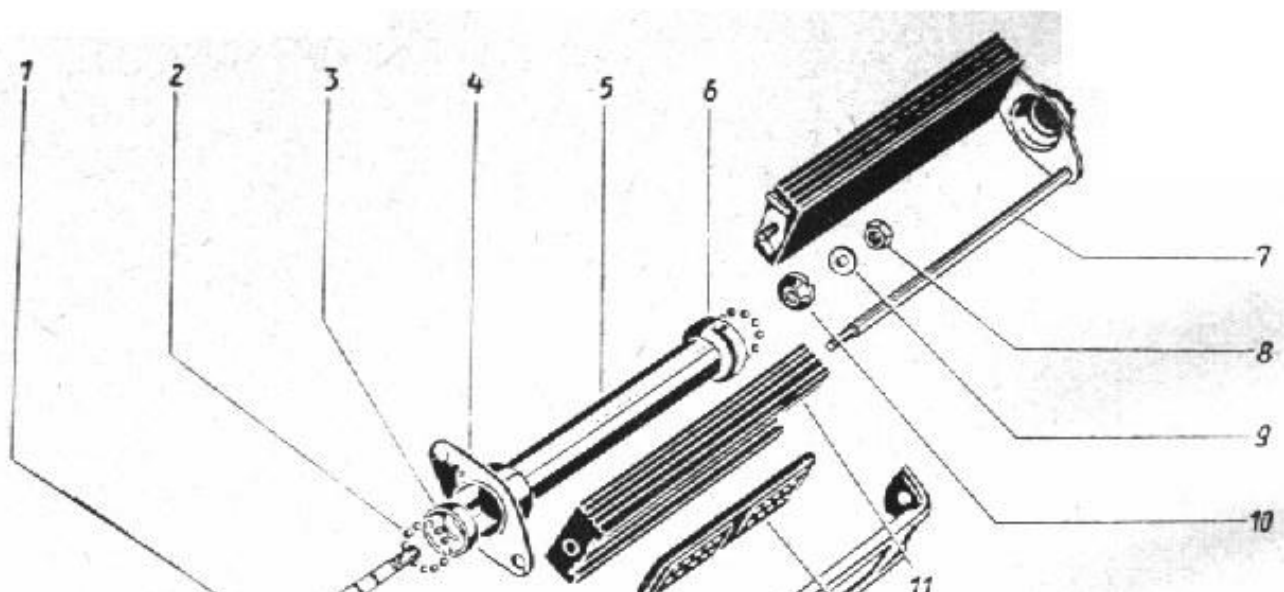
12 Trapas, tot motornr. 6,014.486

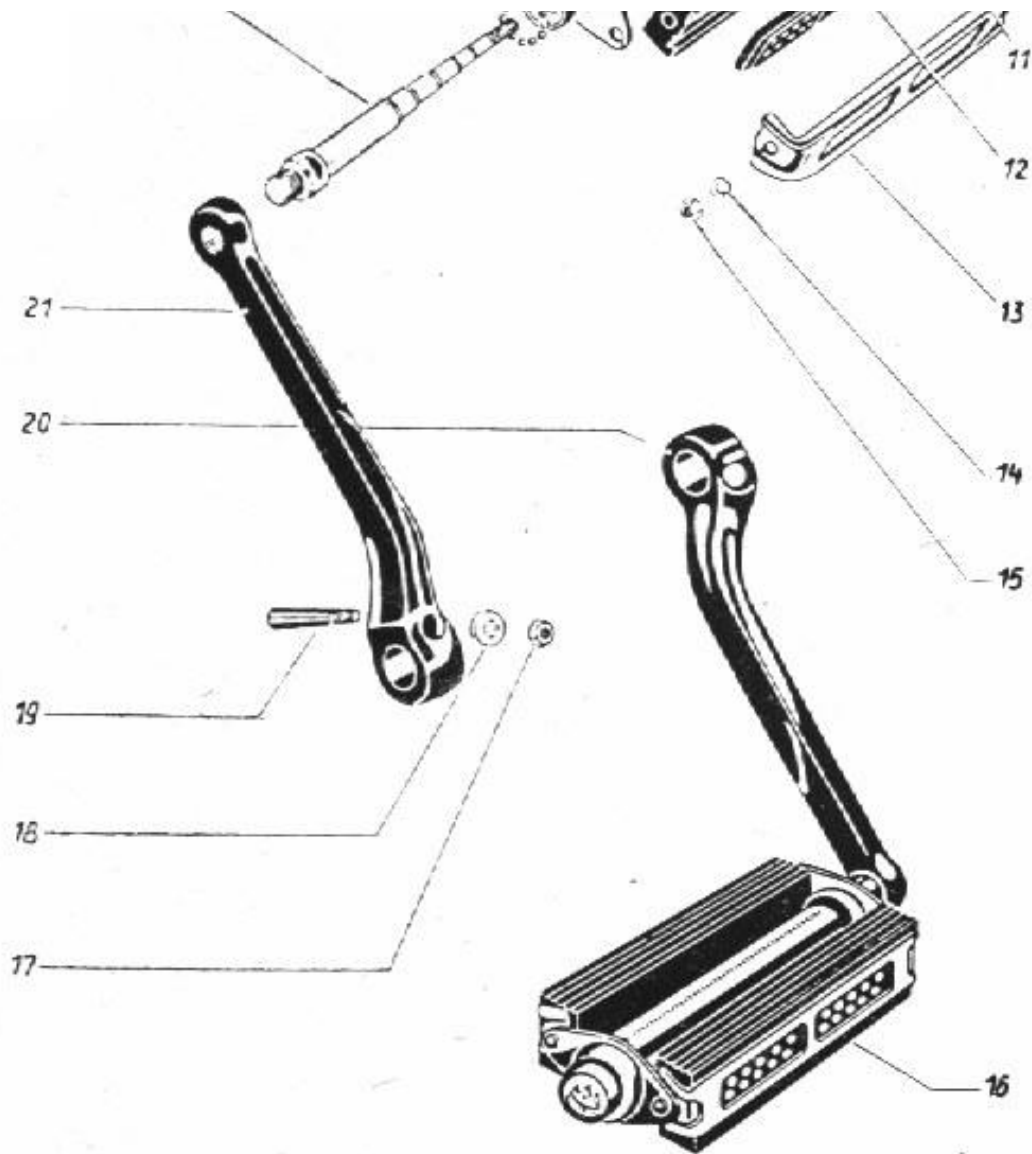
Ter vervanging van trapas 12 dienen de onderdelen 22 t/m 25, daarbij vervallen de ring 7 en de beide seegerringen 8

18 Remhevel en onderdelen, uitvoering I tot motornr. 6,021.574 voor remkabel met gesoldeerde nippels

Plaat 7 STARTER

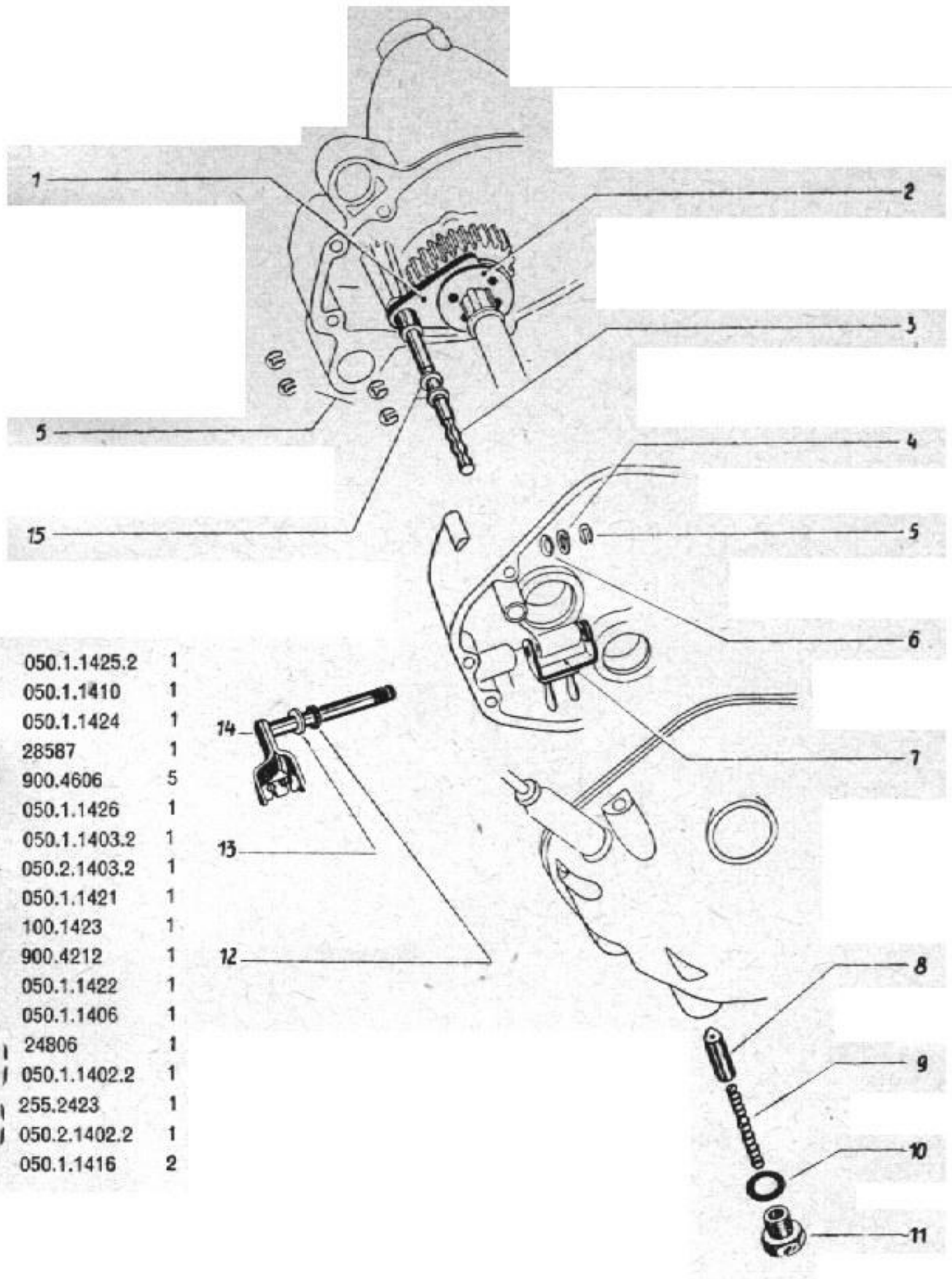
24 / PUCH / ONDERDELEN





1	800.1301	1
1	800.1302	1
2	22755	48
3	306	4
4	909	2
5	910	2
6	911	2
7	3947	2
8	13	2
9	21	2
10	48	2
11	800.1307	4
12	800.1305	4
13	800.1306	4
14	29190	4
15	900.2105	4
16	800.1304.0	—
17	900.2909	2
18	900.3926	2
19	605.1313	2
20	050.1341	1
21	050.1340	1

- 1 (800.1301) Linker pedaalas, kaal. Compl. met cone, zekering en moer: 800.1301.0
- 1 (800.1302) Rechter pedaalas, kaal. Compleet: 800.1302.0
- 16 Pedalen compleet



1	050.1.1425.2	1
2	050.1.1410	1
3	050.1.1424	1
4	28587	1
5	900.4606	5
6	050.1.1426	1
7	050.1.1403.2	1
—	050.2.1403.2	1
8	050.1.1421	1
9	100.1423	1
10	900.4212	1
11	050.1.1422	1
12	050.1.1406	1
13	24806	1
14	050.1.1402.2	1
13	255.2423	1
14	050.2.1402.2	1
15	050.1.1416	2

7 (050.1.1403.2) Binnenste schakelhevel (uitv. I)

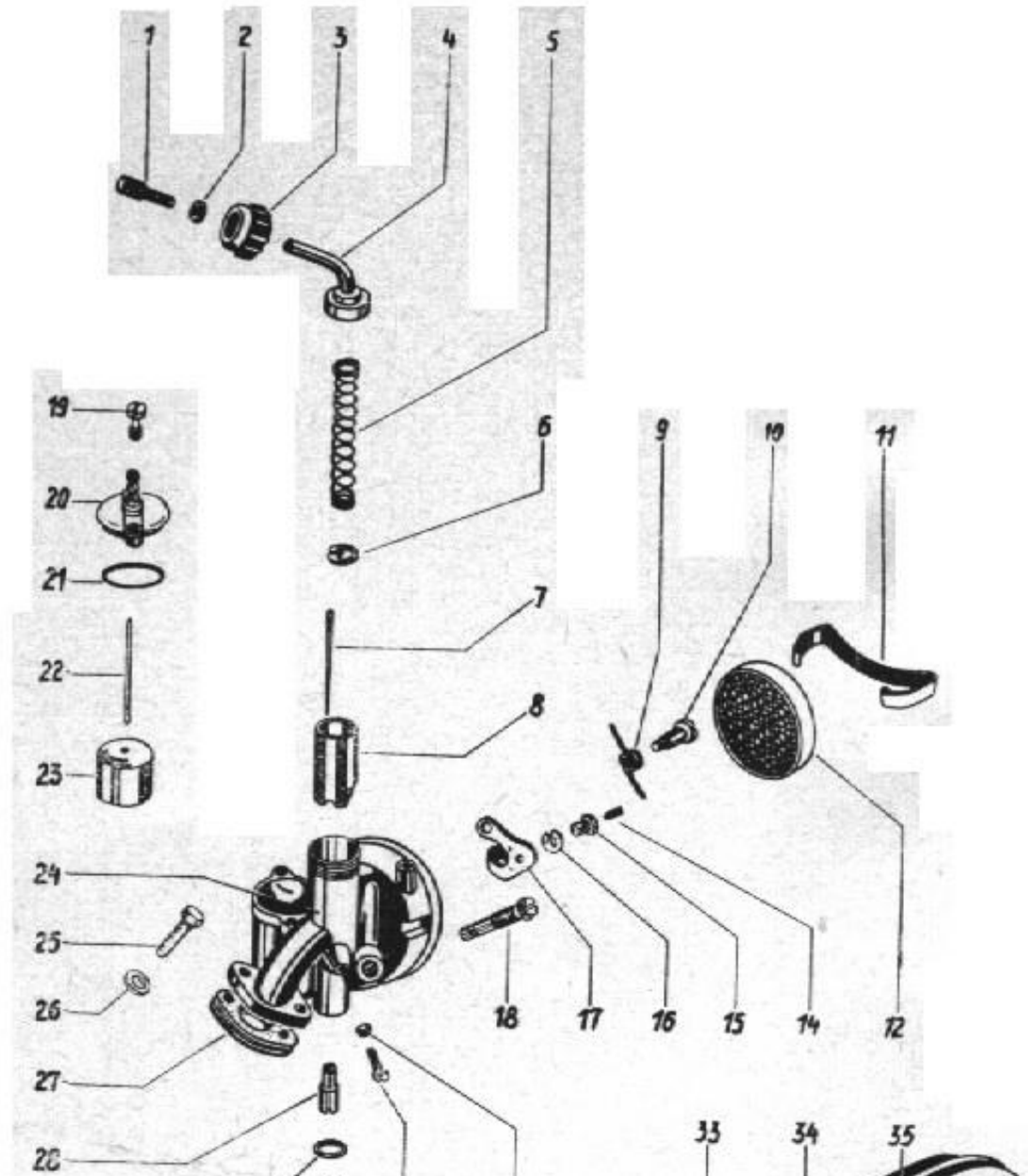
— (050.2.1403.2) idem, uitvoering II

Bij vervanging van de 1e uitv. door de 2e moet een ring 24806 op de schakelhevel rechts binnen aangebracht worden.

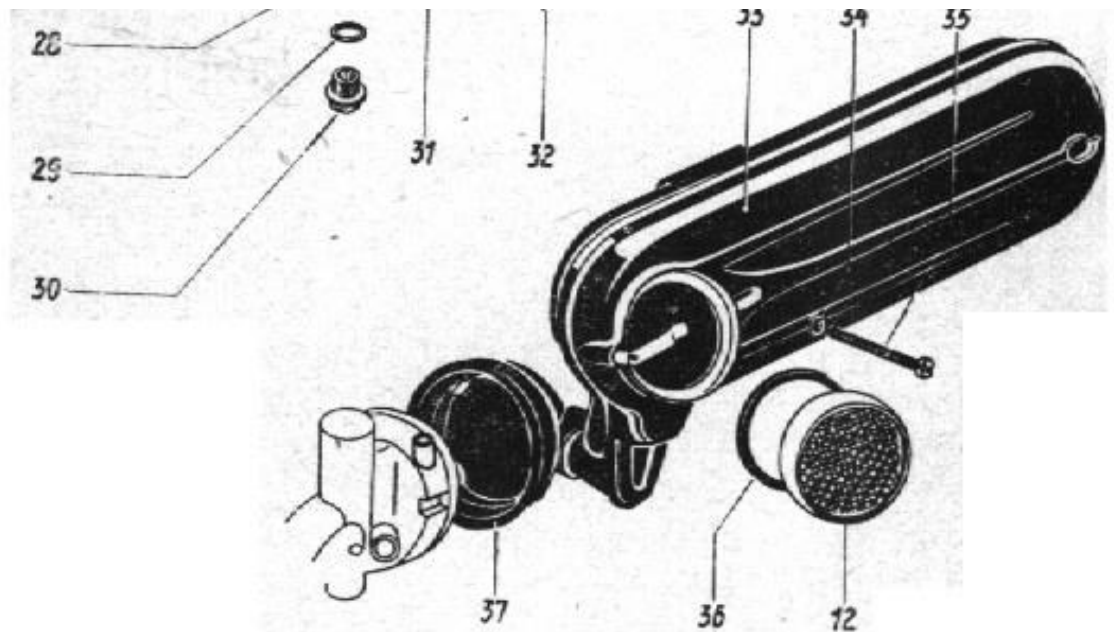
Plaat 9 SCHAKELING

26 / PUCH / ONDERDELEN

1	050.1520	1
2	050.1517	1
3	050.1519	1
4	050.1518	1
5	050.1531	1
6	050.1513	1
7	050.1516**	1
8	050.1515**	1
9	050.1555	1
10	050.1552	1
11	050.1529	1
12	050.1540.2	1
14	050.1558	1
15	050.1556	1
16	050.1559	1
17	050.1553	1
—	050.1553.0	1
18	050.1509/60	1
18	050.1509/58	1
18	050.1509/..	—
19	050.1535	2
20	050.1532**	1
21	050.1536	1
22	050.1530	1
23	050.1525	1
24	050.1501	1



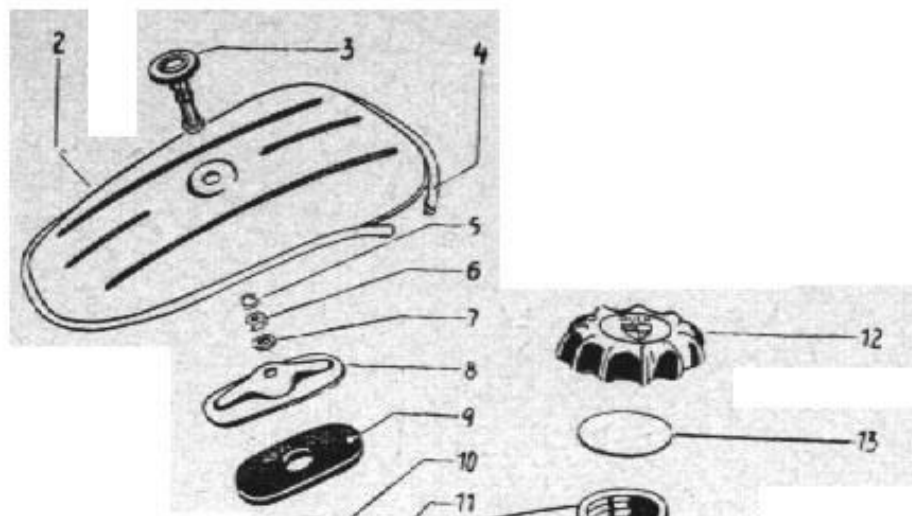
24	050.1501	1
25	900.1108	2
26	24804	2
27	050.1521	1
28	050.1508**	1
29	27071	1
30	050.1523	1
31	050.1511	1
32	24771	1
33	050.1570.0	1
34	3770	2
35	900.1323	2
36	050.1576	1
37	050.1.1577	1



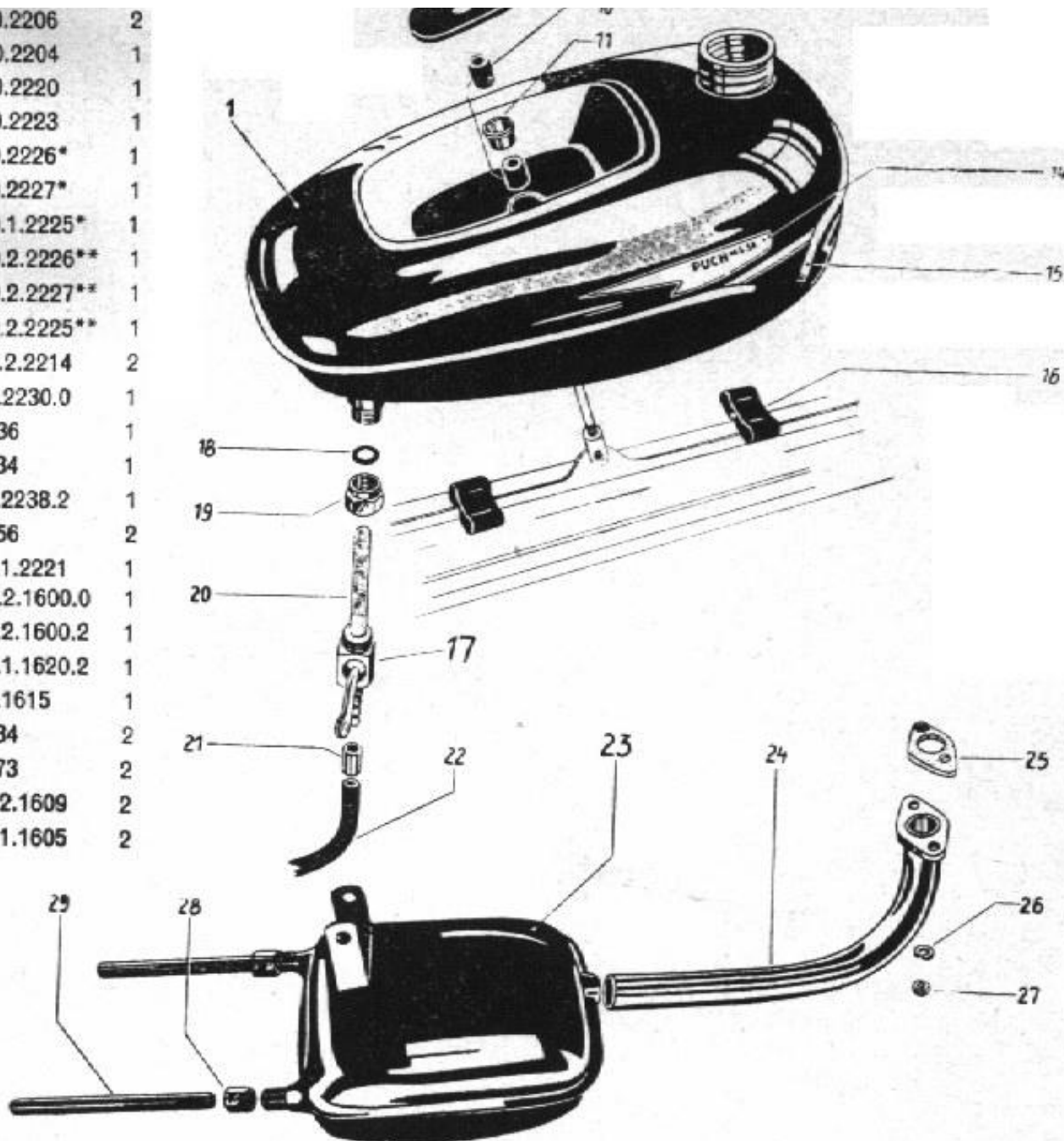
- 050.1.1500.2/58 Compl. carb. z. luchtfilter (Bing 12 Ø, sproeier 58)
 - 050.1.1500.2/... idem, doch met opgave verlangde sproeier
 - 050.1553.0 Startschuif compleet (met onderdelen 14-17)
- Bij bestelling van sproeiernaald 7 en gasschuif 8 ingestempelde nrs. opgeven.
 Dit geldt ook voor de nrs. 20 en 28
- 18 (050.1509/60) Hoofdsproeier 60
 - 18 (050.1509/58) Hoofdsproeier 58
 - 18 (050.1509/...) Verlangde sproeier maat opgeven
 - 33 Aanzuiggeruisdemper, compleet, zonder luchtfilter

Plaat 10 CARBURATEUR
 PUCH / ONDERDELEN / 27

1	050.2200.0*	1
(1)	050.2.2200.0**	1
1	050.1.2200.2	1
2	050.2216	1
(2)	050.2216.0	1
3	050.2.2210.2	1
4	050.2217	1
5	050.2213	1
6	900.2105	1
7	24803	1
8	050.1.2231	1
9	050.1.2233	1
10	050.2206	2
11	050.2204	1



10	050.2206	2
11	050.2204	1
12	050.2220	1
13	100.2223	1
14	050.2226*	1
14	050.2227*	1
15	050.1.2225*	1
(14)	050.2.2226**	1
(14)	050.2.2227**	1
(15)	050.2.2225**	1
16	050.2.2214	2
17	050.2230.0	1
18	16636	1
19	27634	1
20	128.2238.2	1
21	24456	2
22	050.1.2221	1
23	050.2.1600.0	1
23	050.2.1600.2	1
24	050.1.1620.2	1
25	050.1615	1
26	26834	2
27	24773	2
28	050.2.1609	2
29	050.1.1605	2

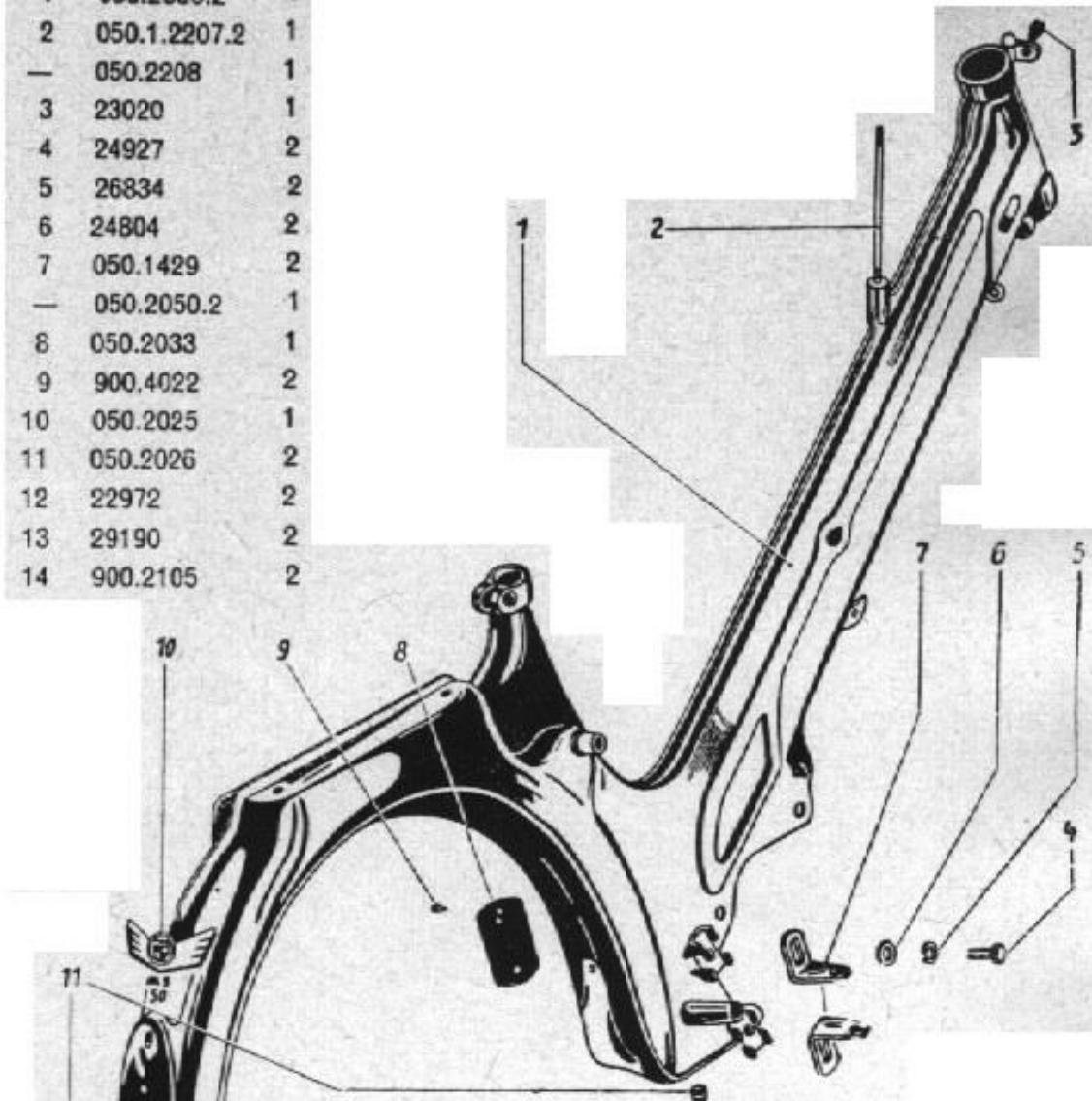


- 1 (050.2200.0) Tank, 3 liter compleet
 (1) (050.2.2200.0) Tank, 5 liter compleet
 (2) Tankdeksel compleet met moer 3
 14 (050.2226) Transfer links; 14 (050.2227) idem rechts; 15 (050.1.2225) sier-
 rand, alle voor 3-litertanks.
 De cijfers (14) en (15) geven dezelfde onderdelen aan voor 5 liter tank
 17 Benzinekraan compleet
 23 (050.2.1600.0) Uitlaat compleet, met uitlaatbuisjes.

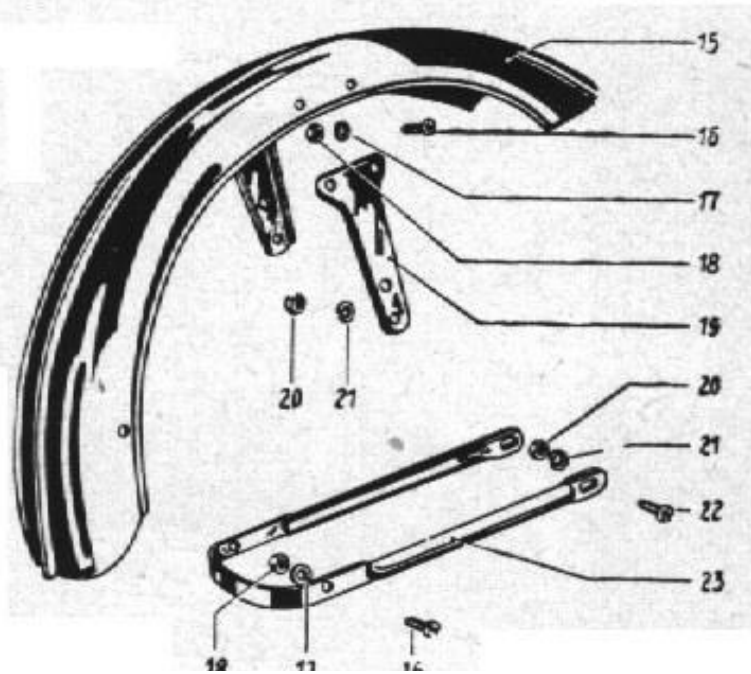
Plaat 11 TANK, UITLAAT

28 / PUCH / ONDERDELEN

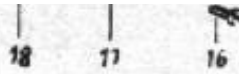
1	050.2000.2	1
2	050.1.2207.2	1
—	050.2208	1
3	23020	1
4	24927	2
5	26834	2
6	24804	2
7	050.1429	2
—	050.2050.2	1
8	050.2033	1
9	900.4022	2
10	050.2025	1
11	050.2026	2
12	22972	2
13	29190	2
14	900.2105	2



15	050.2700.0	1
15	050.2700.2	1
16	1426	6
of	900.1410	6
17	24794	6
18	900.2105	6
19	050.2702	2
20	900.2106	6



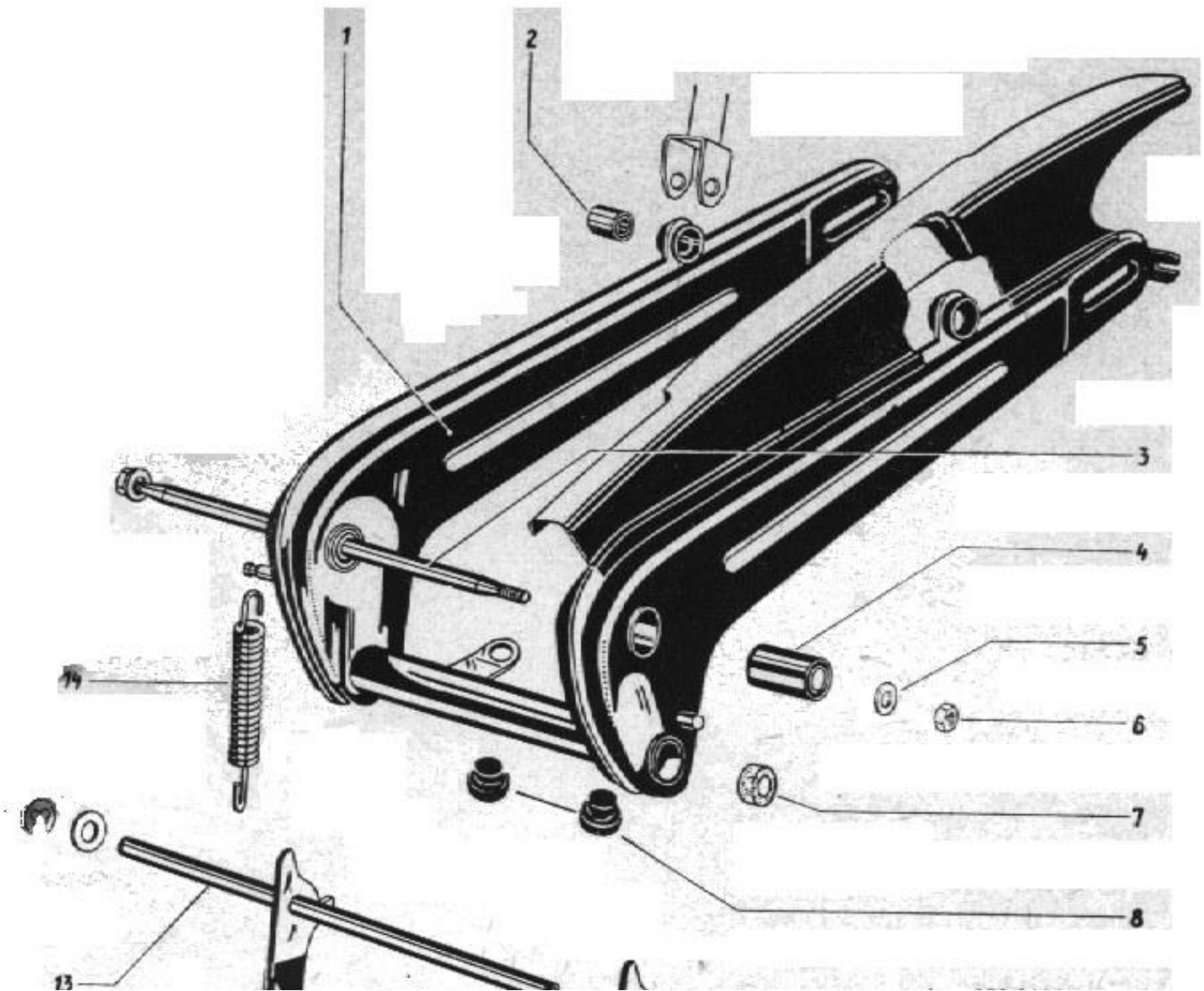
19	050.2702	2
20	900.2106	6
21	26834	6
22	900.1321	2
23	050.2712.2	1

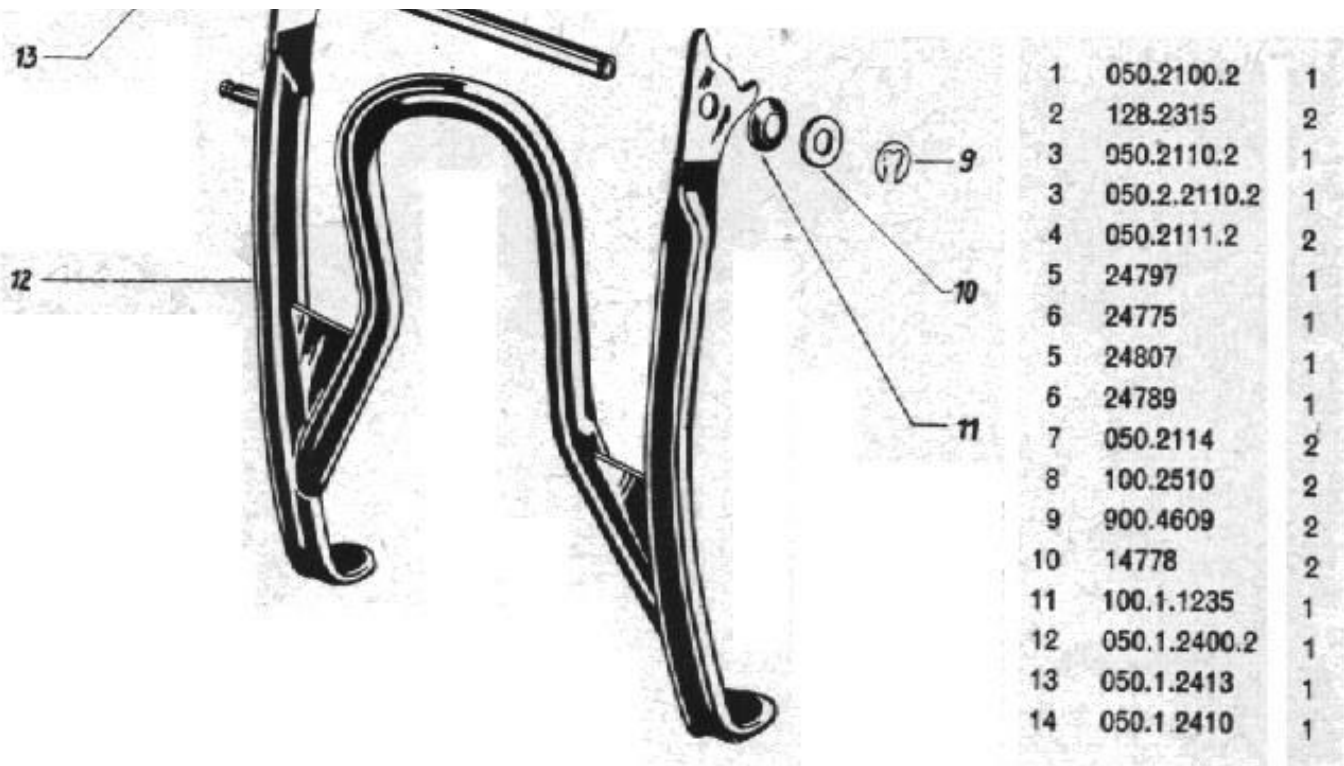


- 050.2208 Gewrichtsbout voor spanbout 2
- 050.2050.2 Draaggreep
- 15 (050.2700.0) Voorspatbord compleet

Plaat 12 FRAME, SPATBORDEN

PUCH / ONDERDELEN / 29





— 050.2100.0 Zvevende achtervork compleet (met silentblocks)

5 (24797) en 6 (24775) tot motornr. 6,009.719

5 (24807) en 6 (24789) vanaf motornr. 6,009.720

3 (050.2110.2) As met draadeinden voor as M8 tot motornr. 6,009.719

3 (050.2.2110.2) idem voor as M 10 x 1 vanaf motornr. 6,009.720

De as M8 is zonder meer verwisselbaar met de as M10. Hierbij moet dan de ring 24807 en de moer 24789 gebruikt worden.

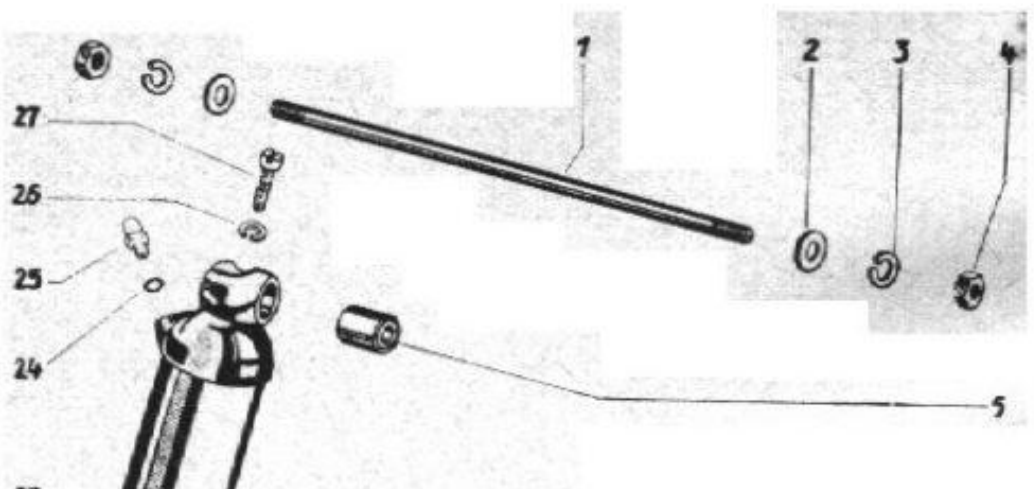
— 050.0.2117.0 Zijplaat compleet, met aansluitings-onderdelen, om naderhand als kettingscherm te monteren.

— 050.1.2122 Rubberstrip voor kettingscherm

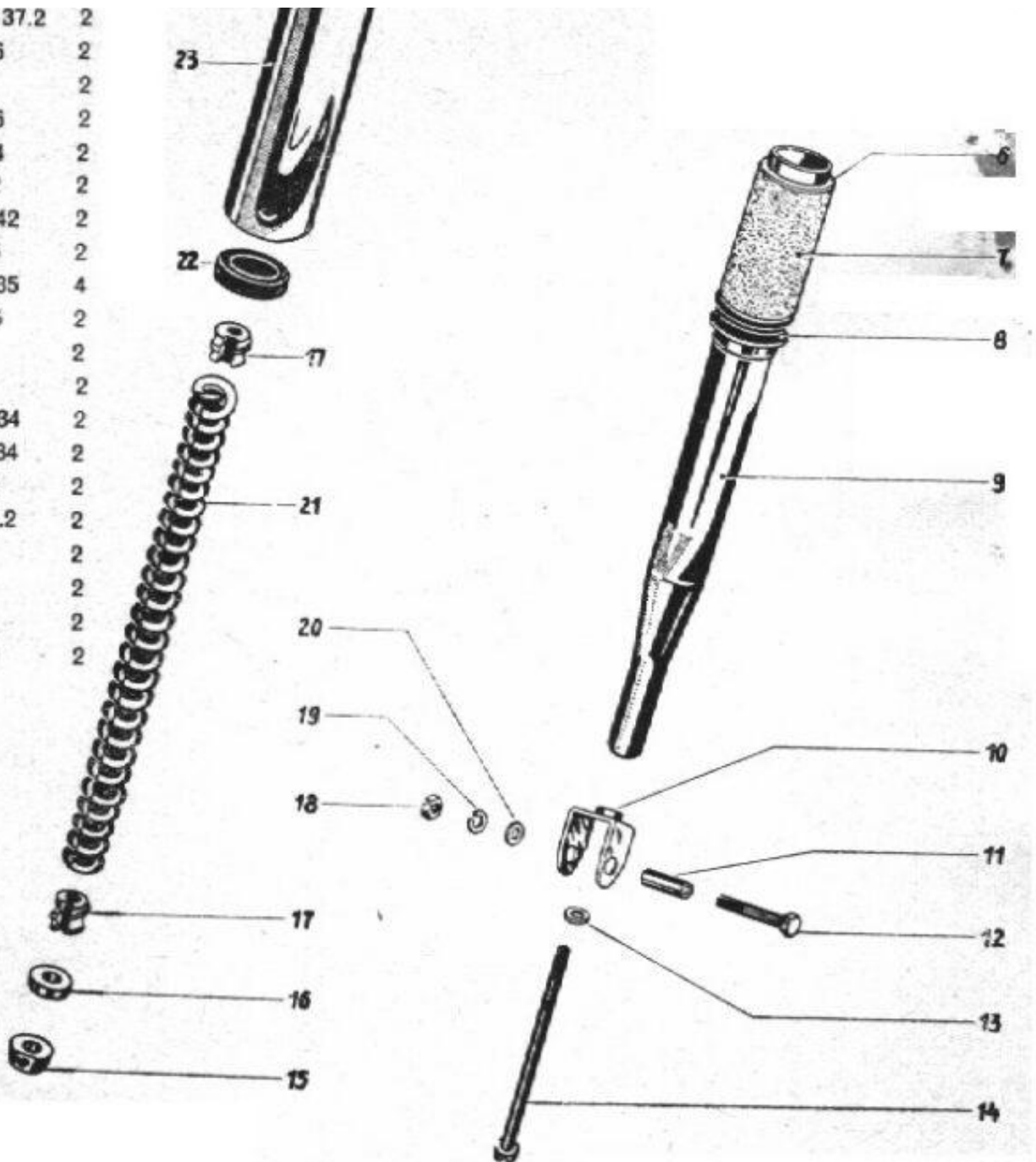
Plaat 13 ACHTERVERING, STANDAARD

30 / PUCH / ONDERDELEN

1	050.2113	1
2	27780	2
3	26819	2
4	24775	2
5	128.2315	2
6	050.1.2139	—
7	050.1.2141	2
8	050.2143	2
9	050.1.2138.2	2
10	050.2137	2
10	059.1.2137.2	2
11	050.2136	2



10	059.1.2137.2	2
11	050.2136	2
12	22872	2
13	900.3926	2
14	050.2144	2
15	050.2142	2
15	050.1.2142	2
16	050.2145	2
17	050.1.2135	4
18	900.2106	2
19	26834	2
20	24795	2
21	050.1.2134	2
21	050.2.2134	2
22	050.2133	2
23	050.2131.2	2
24	18931	2
25	26821	2
26	26834	2
27	900.1320	2



— 050.2130.0 Veerelement compleet

10 (050.2137) Brugstuk, uitvoering I

10 (059.1.2137.2) idem, uitvoering II

13 Ring, alleen voor uitv. I

15 (050.2142) Drukring 20 Ø, tot motornr. 6,010.000

15 (050.1.2142) idem, 22 Ø, vanaf motornr. 6,010.001 (vervangt ring 20 Ø en ring 16

— 900.3213 Veerring bij bout 14

16 Ring, alleen tot motornr. 6,010.000

21 (050.1.2134) Veer 180 mm, uitvoering I

21 (050.2.2134) Veer 192 mm, uitvoering II

2 banden 1 principe

4,50
1



BROMFIETSBANDEN met

NYLON binnenwerk en

Grip rubber loopvlak

geven vaste weglig-

ging, dus verhoogde

veiligheid.

Fabrikaat



VREDESTEIN